

L H O M M E

Vente aux enchères du 16 mai 2026
Veiling van 16 mei 2026
Auction sale of 16 May 2026

- I. Affiches (lots 1 à 40)
- II. Beaux-arts (lots 41 à 220)
- III. Verrerie (lots 221 à 227)
- IV. Armes anciennes et Militaria (lots 228 à 237)
- V. Impression des XXe et XXIe siècles (lots 238 à 298)
- VI. Bande dessinée (lots 299 à 306)
- VII. Manuscrits et autographes (lot 307)
- VIII. Impressions anciennes (lot 308)
- IX. Belgicana (lots 309 à 316)

Conditions de vente et formulaires d'enchères par téléphone et d'ordre d'achat en fin de document.
Verkoopsvoorwaarden, telefoon veilingenorder en aankooporder aan het einde van het document.
Sales conditions, telephone bid form and order form at the end of the document.

S.R.L. ADAM
9 rue des Carmes, B 4000 Liège
Tél. +32 4 223 2463
Salle de vente : +32 4 221 3979

www.michel-lhomme.com
librairie@michel-lhomme.com

Membre de la Chambre Belgo-Luxembourgeoise des Salles de Ventes,
Commissaires-Priseurs, Courtiers et Experts mobiliers.

N° TVA: BE 0425 635 703
Banque CBC (ETS ADAM SRL, BIC: CREGBEBB, IBAN: BE97 7320 1282 3249)

Affiches

Lot 1

[AFFICHE]. MICH. *Turin-sport. Vermoutherie P. Taillan.*

Estimation 300 / 400 EUR



Paris, Publicité Wall, s.d. [c. 1920]. Affiche lithographique, 160 x 120. Entoilée. Restaurée avec soin (manques aux marges et déchirures comblées). Affiche probablement créée lors des Jeux olympiques d'Anvers de 1920. L'œuvre représente un homme ravi, surpris par la joie du sport qui se dégage de son verre de vermouth. Il porte un chapeau dont les plumes imitent les drapeaux des pays participants.

Lot 2

[AFFICHE]. ANONYME. *Spa monopole. 1932.*

Estimation 300 / 400 EUR



Liège, Arcitaire, 1932. Affiche lithographique, 120 x 83. Entoilée. Trace d'un pli horizontal, sinon très bon état, couleurs vives. En raison de sa composition graphique, on peut qualifier cette affiche de précurseur du pop art. Elle rappelle les codes de la consommation de masse des œuvres d'Andy Warhol. Pièce rare.

Lot 3

[AFFICHE]. Roger BERCKMANS. *Liqueur Severy, Hasselt.*

Estimation 300 / 400 EUR



Bruxelles, Lith. Etabl. O. De Rycker. s. a., s.d. [c. 1920]. Affiche lithographique, 152 x 102. Entoilée. Déchirures restaurées. Bonne condition, couleurs vives.

Lot 4

[AFFICHE]. Albert Paul GUILLAUME. *Feuillantine, supérieure à toutes les liqueurs monastiques.*



Estimation 200 / 300 EUR

Paris, Affiches Camis, s.d. [c. 1900]. Affiche lithographique, 141,5 x 110. Entoilée. Plis avec micro déchirures restaurées. Bonne condition.

Lot 5

[AFFICHE]. LECLERCQ. *Buvez les bières de garde.*



Estimation 100 / 150 EUR

Lille, Grau. Nerfi & Cie, 1930. Affiche lithographique, 120 x 80. Entoilée. Restauration au E du « de ». Bon état.

Lot 6

[AFFICHE]. Auguste MAMBOUR. *Cinq publicités. Ens. 6 pièces.*



Estimation 400 / 600 EUR

Le lot comprend — deux publicités pour les maroquiniers Monsel pour lesquels Mambour travaille de 1928 à 1929 : « Un sac de Monsel » (14 x 9) et « Quelques conseils de... Monsel » sous forme de dépliant à quatre volets (11 x 32 déplié). On y voit 7 conseils pour une bonne utilisation du parapluie sous forme de dessins humoristiques. — « Verlaine Frère, la chaussure que l'on recommande à ses amis » (20 x 13). D'une grande simplicité, on y voit une paire de chaussures masculine ; dans le coin sup. gauche, sur un triangle renversé, est assis un chat chaussé insinuant la souplesse, le silence et le confort de la chaussure. — « Électricité automobile Herben » (22,5 x 15,5). — « SAIVE TSF ». Le nom du commanditaire forme le corps de l'aimant tandis que la typographie de TSF symbolise les ondes. Très bel ensemble encadré sous le même passe-partout, cadre doré. On y joint Auguste MAMBOUR. « Portrait de Georges Simenon. » Lithographie, 11,5 x 8. Signée dans la plaque. Sous verre et passe-partout, cadre doré.

Lot 7

[AFFICHE]. E. LAMBELIN. *Manufacture de tabac Oscar Chevalier. Jemappe.*

Estimation 1000 / 1500 EUR



Litho Baudry, Cocu & Mairesse, Quaregnon, s.d. [c. 1920]. Affiche lithographique marouflée sur papier, 110,5 x 73. Affiche publicitaire du Borinage, réalisée par l'artiste local Lambelin pour la manufacture Oscar Chevalier à Jemappe. Sa conception et son impression s'inscrivent dans un réseau de production entièrement local. Du point de vue iconographique, le Zouave — figure fréquente dans l'imagerie du tabac — symbolise un produit fort et de caractère. Il tient dans ses mains différents paquets vendus par la manufacture, mettant en avant la diversité de la production et renforçant l'identité visuelle de la marque. Le « Tabac des huit heures » renvoie à la revendication ouvrière pour la journée de huit heures, instaurée en Belgique en 1921. Le « Coq de Jemappes » souligne quant à lui l'ancrage régional de la production. Quelques rousseurs dont deux plus importantes à la marge sup., déchirure sans manque de 36 cm partant du E de « Manufacture » jusqu'à la tête du Zouave. Rare affiche aux couleurs vives.

Lot 8

[AFFICHE]. Armand RASSENFOSSE. *Cigarettes Job.*

Estimation 800 / 1000 EUR



Liège, Imp. Bénard, 1910. Affiche lithographique, 130 x 95. À l'exception de deux plis horizontaux, état remarquable.

Lot 9

[AFFICHE]. Henri de TOULOUSE-LAUTREC. *Divan japonais.*

Estimation 5000 / 10000 EUR

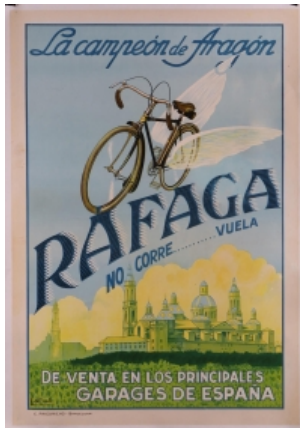


Paris, ed. Fournier, imp. Edw Ancout, [1893]. Affiche lithographique, 79 x 61. Loys Delteil date cette affiche de 1892 alors que l'établissement n'ouvrit qu'au printemps de 1893. On y reconnaît Jane Avril, le wagnérien Dujardin, critique musical, et Yvette Guilbert. Sous verre et passe-partout, cadre noire. Excellent état.

Lot 10

[AFFICHE]. F. de PRADO. *Ráfaga, la campeón de Aragón.*

Estimation 300 / 400 EUR



Barcelona, C. Friedrichs, s.d. [c. 1930]. Chromolithographie, 112 x 77,5. Entoilée. On y voit un vélo doté d'ailes survolant la basilique du Pilar à Saragosse. Lég. mouillures à la marge gauche, habille restauration en dessous de l'aile gauche du vélo.

Lot 11

[AFFICHE]. Charles TICHON. Émile CLOUET. *Cycles Clément.*

Estimation 300 / 400 EUR



Paris, Imp Kossuth & Cie, s.a. [c. 1895]. Affiche lithographique, 150 x 72. Entoilée. Affichettes avant prix et découpe. Manques aux marges et déchirures restaurés.

Lot 12

[AFFICHE]. ANONYME. *Store Ombra.*

Estimation 100 / 150 EUR



Liège, Printing co, s.d. [c.1925]. Affiche lithographique, 85 x 62. Mouillures dans la partie inférieure, quelques taches au coin sup. droit, perforation à l'illustration. Insolée.

Lot 13

[AFFICHE]. ANONYME. *Ramonite, votre ramoneur vous attend.*

Estimation 100 / 150 EUR



Bruxelles, Impr. Hami, s.d. Sérigraphie couleur, 160 x 122. Quelques déchirures marginales sans manque, couleurs très fraîches.

Lot 14

[AFFICHE]. DORFI. *Teinture l'Alsacienne.*

Estimation 100 / 150 EUR



Bruxelles, Imp. J. E. Goossens, [1938]. Affiche lithographique, 160 x 120. Manque important au coin inf. droit. et marges chiffonnées, sinon bon état général.

Lot 15

[AFFICHE]. ANONYME. *Théâtre du gymnase: Les estampes japonaises vivantes par le compagnie de Mr Yoshimori Matsuyama.*

Estimation 100 / 150 EUR



Liège, Imp. Bénard, s.d. Affiche lithographique, 92 x 62. Perforations aux coins, mouillure en bas à droite.

Lot 16



[AFFICHE]. ANONYME. *Fête du cinquantenaire 1861-1911 de l'académie des beaux-arts de Dinant, et manifestation en l'honneur du sculpteur Benjamin Devigne.*

Estimation 100 / 150 EUR

Bruxelles, Etabliss. L. Wintraecken et Co., 1911. Affiche lithographique, 163 x 103. Entoilée. Cachet J. Thonon, Liège en bas à droite. Restaurée avec soin.

Lot 17



[AFFICHE]. Jean Gabriel DOMERGUE. *Régine Flory. 1923.* — Georges KOISTER. *Le journal La Meuse. 1899.*

Estimation 250 / 300 EUR

Atelier J. G. D. Affiche lithographique, 157 x 120. Entoilage d'époque. Magnifique affiche en partie décollée de la toile et effritée par endroit. Est entoilée au dos Georges KOISTER. « Le journal La Meuse. 1899 ». Dimensions identiques. Dégâts similaires avec mouillure et quelques manques.

Lot 18



[AFFICHE]. Albert HUSTIN. *Li Cuzin Bèbert. Opérette wallonne en 2 actes. 1956.*

Estimation 100 / 150 EUR

Liège, Imp. Bénard S.A., 1956. Affiche lithographique, 100 x 62. Timbres fiscaux en bas à gauche. Quelques plis, sinon très bon état.

Lot 19



[AFFICHE]. Iwan CERF. *Exposition à l'Émulation. Ens. 2 pièces.*

Estimation 200 / 250 EUR

Liège, Lith. Bénard, s.d. Affiche lithographique, 55 x 42. Entoilage d'époque. Plis, sinon belle pièce. On y joint. Émile DUPUIS. « Œuvre des artistes. Exposition 1906 » (Liège, Lith. Aug. Bénard, 1906). Affiche lithographique, 85 x 62. Entoilage d'époque. Quelques plis.

Lot 20

[AFFICHE]. Jos DAMIEN. *Œuvre des artistes 67e salon — Danseuses. Ens. 2 pièces.*



Estimation 150 / 200 EUR

Hasselt, Lith. Ern. Roose, s.d. Affiche lithographique, 60,5 x 82,5. Mouillure claire dans la marge sup. et petites taches d'encre au niveau du nom de l'imprimeur, sinon bonne condition. On y joint M. DELIF. « Clotilde et Alexandre Sakharoff » (Paris, imp. Crété, 1923). Plis et petites déchirures en marges, sinon bonne état.

Lot 21

[AFFICHE]. Georges KOISTER. *Palais des Beaux-Arts de Liège. 21e salon. 1908.*



Estimation 300 / 400 EUR

Liège, Imp. Bénard, 1908. Affiche lithographique, 107 x 80,5. Timbres fiscaux en bas à droite. Marges chiffonnées, sinon très belle pièce aux couleurs vives.

Lot 22

[AFFICHE]. Georges KOISTER. *Palais des Beaux-Arts de Liège. 21e salon. 1908.*



Estimation 300 / 400 EUR

Liège, Imp. Bénard, 1908. Affiche lithographique, 107 x 80,5. Entoilée. Timbres fiscaux en bas à droite. Marges chiffonnées, sinon très belle pièce aux couleurs vives.

Lot 23

[AFFICHE]. Georges KOISTER. *Œuvre des artistes XXVIe salon : Salon de la femme. 1909. Ens. 2 pièces.*



Estimation 150 / 200 EUR

Liège, Imp. Bénard, s.d. [1909]. Affiche lithographique, 66 x 50. Micro déchirures en marges, sinon très bon état. On y joint Roger REBOUSSIN. « 50e salon de l'Œuvre des artistes: Les artistes animaliers » (Liège, Imp. Bénard, 1913). Affiche lithographique, 160 x 95. Plis et déchirures marginales.

Lot 24

[AFFICHE]. Armand RASSENFOSSE. *Œuvre des artistes XXXIème Salon — figures & personnages. 1910.*



Estimation 300 / 400 EUR

Liège, Imp. Bénard, 1910. Affiche lithographique, 110 x 80. Timbres fiscaux à droite. Petites déchirures sans gravité à la marge inférieure. Belle pièce.

Lot 25

[AFFICHE]. Armand RASSENFOSSE. *Œuvre des artistes XXXIème Salon — figures & personnages. 1910.*



Estimation 300 / 400 EUR

Liège, Imp. Bénard, 1910. Affiche lithographique, 110 x 80. Entoilée. Timbres fiscaux à droite. Lég. insolée et marges chiffonnées. Belle pièce.

Lot 26

[AFFICHE]. Armand RASSENFOSSÉ. *Exposition de Roubaix.*

Estimation 400 / 500 EUR



Liège, Imp. Bénard, s.d. [1911]. Affiche lithographique, 85 x 62. Déchirures marginales dont une plus importante en dessous du X de Roubaix (sans manque) et petite mouillure en bas de la marge gauche, sans conséquence pour l'illustration. Bonne condition.

Lot 27

[AFFICHE]. Armand RASSENFOSSÉ. *Exposition Œuvre des artistes. Liège 1925.*

Estimation 250 / 300 EUR

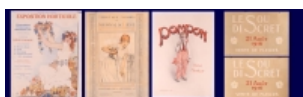


Liège, Imp. Bénard, 1925. Affiche lithographique, 84 x 63. Deux plis horizontaux, marges chiffonnées en haut à gauche et en bas à droite, déchirure sans manque en bas à droite impactant l'illustration et petites mouillures en marges.

Lot 28

[AFFICHE]. Armand RASSENFOSSÉ. *Ville de Liège, Exposition Horticole. Ens. 5 pièces.*

Estimation 100 / 150 EUR



Liège, imp. Bénard, 1915. Affichette lithographique, 31,5 x 25. Déchirures à la marge gauche restaurées. On y joint des imprimeries Bénard : Armand RASSENFOSSÉ. « Calendrier offert aux abonnés du journal de Liège de 1914. » Affiche lithographique, 45 x 32,5 — « Vente de fleurs, 21 août 1916. » Deux affiches, 31 x 46,5 — « Pompon, bébé chanteur. » Affiche lithographique, 76 x 53,5. Entoilée.

Lot 29

[AFFICHE]. ANONYME. *Œuvre des artistes — Exposition avec la participation de Gagliardini peintre à Paris.*

Estimation 100 / 150 EUR



Liège, Imp. Aug. Bénard, s.d. [1907]. Affiche lithographique, 63,5 x 90. Petites déchirures aux bords avec petits manques et une plus importante au coins sup. gauche du « cadre » (renforcée au dos par du papier à cigarette). Couleurs vives.

Lot 30



[AFFICHE]. ANONYME. *Exposition internationale Liège 1939 — Exposition « La légende Napoléonienne au pays de Liège » Ens. 2 pièces.*

Estimation 80 / 100 EUR

Liège, Imp. Bénard, 1939. Affiche lithographique, 100,5 x 62. Déchirures sans manque en marges. On y joint « L'Œuvre des artistes. Juillet 1937 » (Liège, Imp. Bénard). Affiche lithographique, 95 x 63. Insolée.

Lot 31



[AFFICHE]. Gilles DEMARTEAU (d'après). *Œuvre des artistes — Exposition Demarteau.*

Estimation 80 / 100 EUR

Liège, Imp. Bénard, s.d. Affiche lithographique, 62 x 77. Insolée. On y joint Œuvre des artistes — Exposition rétrospective Gilles Demarteau. Liège 1912. (Imp. Bénard). Affiche lithographique, 82,5 x 58. Insolée.

Lot 32



[AFFICHE]. Alphonse JOSTEN. *Exposition — Hôtel de l'Europe.*

Estimation 70 / 100 EUR

Liège, Imp. Bénard, s.d. Affiche lithographique, 46 x 31,5. Timbre fiscal à droite. Insolée.

Lot 33



[AFFICHE]. Gustave FRAIPONT. *Chemins de fer d'Orléans et du Midi — Bains de mer de Biarritz.*

Estimation 100 / 150 EUR

Paris, Malherbe & Cellot, s.d. [c. 1895]. Affiche lithographique, 122 x 84. Déchirures sans manque dont deux impactant l'illustration : la première en partant du bas, la seconde au niveau de « Orléans ». Dépôts de mouches principalement aux marges et petites perforations.

Lot 34

[AFFICHE]. Fernand PONTHER. *Société Nationale des chemins de fer belges — Hamoir.*

Estimation 100 / 150 EUR

Bruxelles, Lith. J. de grève, s.d. [1946]. Affiche lithographique, 99 x 61,5. Marges lég. chiffonnées et deux petites perforations au niveau du ciel, sinon bonne condition.



Lot 35

[AFFICHE]. Fernand PONTHER. *Nationale maatschappij der Belgische spoorwegen — Malmedy.*

Estimation 100 / 150 EUR

Bruxelles, Lith. J. de grève, s.d. [1946]. Affiche lithographique, 99 x 61,5. Marges chiffonnées avec de petites déchirures et perforations, sinon illustration en bon condition.



Lot 36

[AFFICHE]. Herman VERBAERE. *Société nationale des chemins de fer belges / Bruges.*

Estimation 100 / 150 EUR

Bruxelles, Gouwzloos Fre & Sr, s.d. [c. 1935]. Affiche lithographique, 100 x 60. Marges renforcées par 7 points entoilés, manque au coin sup. gauche, sinon ill. en bonne condition.



Lot 37

[AFFICHE]. Maurits DEROLEZ. *Chemins de fer belges — Les villes d'art belges.*

Estimation 100 / 150 EUR



Verviers, Litho. Ch. Vinche, [c. 1928]. Affiche lithographique, 103,5 x 72,5. Entoilée. Plis, marges habilement restaurées.

Lot 38

[AFFICHE]. G. BOURDIER. *Chemins de fer français — Cathédrales joyaux de l'art français.*

Estimation 150 / 200 EUR



Paris, C.C.P., s.d. [c. 1930]. Affiche lithographique, 100 x 62,5. Petites déchirures aux marges et perforations sinon très bon état.

Lot 39

[AFFICHE]. [PREMIÈRE GUERRE MONDIALE]. *Dawn : la tragédie filmé de miss Cavell.*

Estimation 100 / 150 EUR



Liège, Super Film, Decalco, s.d. [1928]. Affiche lithographique, 85 x 62. Déchirures sans manque en marge inf. ainsi qu'au niveau des jambes de Miss Cavell. Le film raconte l'histoire d'Édith Cavell, infirmière britannique, travaillant à Bruxelles durant la 1ère guerre mondiale. Elle fut exécuté en 1915 par les Allemands pour avoir organisé l'évasion de soldats vers les Pays-Bas.

Lot 40

[AFFICHE]. Jean CARLU. *Journée nationale de la paix. 1936.*

Estimation 80 / 100 EUR



Paris, éditée par l'office de propagande graphique pour la paix, 1936. Affiche lithographique, 60 x 39. Mouillure dans la partie inférieure, plis et déchirure de 3 cm sans manque au niveau du mot éducation. Affiche insolée.

Beaux-arts

Lot 41

Pierre ALECHINSKY. *Entre les lignes sur colombier.*

Estimation 500 / 600 EUR



Lithographie couleur, 87 x 59. Signée et justifiée (88/99) en dessous au crayon. Sous verre et passe partout, cadre en bois clair. Certificat d'authenticité fourni.

Lot 42

Émile BAES. *Nu.*

Estimation 400 / 600 EUR

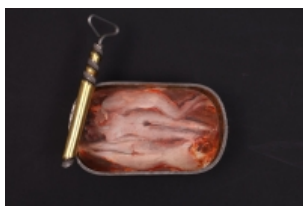


Huile sur toile, 18 x 14. Signée en bas à gauche. Cadre doré.

Lot 43

Yves BAGE. *Femmes-sardines.*

Estimation 200 / 250 EUR



Boîte à sardine peinte, 10,5 x 10 x 4,5. Signée sous la boîte.

Lot 44

Gabriel BELGEONNE. *Onzième sentence de Lao Tseu 3. 1989.*

Estimation 150 / 200 EUR



Eau-forte et aquatinte, 49 x 58,5. Signée, titrée, datée et justifiée (3/20) en dessous au crayon. Sous verre et passe-partout, cadre en bois.

Lot 45

Gabriel BELGEONNE. *Onzième sentence de Lao Tseu 5. 1989.*

Estimation 150 / 200 EUR



Eau-forte et aquatinte, 49 x 58,5. Signée, titrée, datée et justifiée (3/20) en dessous au crayon. Sous verre et passe-partout, cadre en bois.

Lot 46

Gabriel BELGEONNE. *Onzième sentence de Lao Tseu 6.*

Estimation 150 / 200 EUR



Eau-forte et aquatinte, 49 x 58,5. Signée, titrée et justifiée (3/20) en dessous au crayon. Sous verre et passe-partout, cadre en bois.

Lot 47

Gabriel BELGLEONNE. *Sans titre. 1997.*

Estimation 100 / 150 EUR



Eau-forte et aquatinte, 48,5 x 66. Signée, datée et justifiée (6/25) en dessous au crayon. Sous verre, cadre en bois.

Lot 48

Gaston BERTRAND. *Invention. 1949. Ens. 1 pièce et 1 vol.*

Estimation 1000 / 1500 EUR



Aquarelle, 25,5 x 34. Signée et datée en bas à droite ; contresignée, titrée et datée au dos. Sous verre et passe-partout, cadre doré. Repris à la p. 59 du catalogue raisonnée BRICMONT (Caroline). GOYENS DE HEUSCH (serge). « Gaston Bertrand. » (Editions fondation Gaston Bertrand, 2001). Catalogue joint.

Lot 49

Gaston BOGAERT. *Colloque.*

Estimation 800 / 1000 EUR



Huile sur panneau, 35 x 27. Signée en bas à droite ; contresignée et titrée au dos. Cadre en bois.

Lot 50

Georges BOUILLON. *Les roches noires à Sy.*

Estimation 150 / 200 EUR



Huile sur toile, 60 x 90. Signée en bas à droite. Cadre à l'américaine. Renforts de la toile au dos, deux petites perforations.

Lot 51

Henri CASSIERS. *Rue parisienne.*

Estimation 300 / 400 EUR



Aquarelle sur papier, 30 x 26,5. Signée à droite au crayon. Sous passe-partout. Pli vertical marqué à droite du tronc, papier lég. insolé et petite déchirure sans manque au coin sup. gauche.

Lot 52

René CLAROT. *Marine.*

Estimation 100 / 150 EUR



Huile sur toile, 70 x 100. Signée en bas à droite. Petite déchirure restaurée. Cadre doré.

Lot 53

Georges COLLIGNON. *Abstraite rose à la baignoire. 1967.*

Estimation 4000 / 6000 EUR



Huile sur toile, 195 x 116. Signée en bas à gauche ; contresignée, titrée et datée au dos. Cadre métallique.

Lot 54

Georges COLLIGNON. *Manequin. 1975.*

Estimation 1500 / 2000 EUR



Aquarelle et crayon sur papier, 74,5 x 44. Signée et datée en bas à gauche. Sous verre et passe-partout, cadre en bois.

Lot 55

Georges COLLIGNON *Composition géométrique.*

Estimation 1000 / 1500 EUR



Technique mixte (collage, tissu), 60,5 x 47. Signée en bas à gauche. Sous verre et passe-partout, cadre jute et baguette dorée.

Lot 56

Georges COLLIGNON. *Composition. 1960.*

Estimation 800 / 1000 EUR



Aquarelle sur papier, 64 x 47,5. Signée et datée en bas à gauche. Sous verre et passe-partout, cadre métallique.

Lot 57

Georges COLLIGNON. *Composition. 1969.*

Estimation 800 / 1000 EUR



Aquarelle sur papier, 64 x 47,5. Signée et datée en bas à gauche. Sous verre et passe-partout, cadre métallique.

Lot 58

Georges COLLIGNON. *Composition abstraite. 1960*

Estimation 400 / 500 EUR



Technique mixte sur papier (collage de tissus), 25 x 32. Signée en bas à gauche. Sous verre et passe-partout, cadre blanc (dégât au coin inf. gauche).

Lot 59

Georges COLLIGNON. *Sans titre.*

Estimation 150 / 200 EUR



Aquarelle marouflée sur papier, 12 x 8,5. Signée en dessous au crayon. Sous verre, cadre en bois clair.

Lot 60

Georges COMHAIRE. *Village de Wanne.*

Estimation 100 / 150 EUR



Pastel sur papier, 27 x 20,5. Signé en haut à droit au crayon; contresigné et titré au dos du cadre. Sous verre et passe-partout, cadre en bois.

Lot 61

David DAOUD. *Paysage onirique. 2004.*

Estimation 250 / 300 EUR



Huile sur toile, 40 x 40. Signée en bas à gauche ; contresignée, titrée et datée au dos.

Lot 62

DARAGNÈS. *Toréros, suite de quinze eaux-fortes.*

Estimation 200 / 250 EUR



S. l., Aux dépens des cinq-vingt, 1934. In-4, en feuilles, sous double emboitage. Tiré à 26 exemplaires signés pas l'artiste (n°5 pour M. D. David-Well). Chaque eau-forte est signée et justifiée au crayon. Emboitage défraîchi.

Lot 63

Paul DAXHELET. *Scène africaine.*

Estimation 300 / 400 EUR



Huile sur toile, 50 x 60. Signée en bas à droite. Cadre doré.

Lot 64

Paul DAXHELET. *Marée humaine.*

Estimation 250 / 300 EUR



Huile sur panneau, 25 x 36,5. Signée en bas à droite. Cadre doré. Quelques frottements à la couche picturale.

Lot 65

Paul DAXHELET. *Danseuses polynésiennes.*

Estimation 200 / 300 EUR



Huile sur panneau, 20 x 40. Signée en bas à droite. Cadre doré.

Lot 66

Paul DAXHELET. *Les chutes Victoria. Zimbabwe.*

Estimation 200 / 300 EUR



Huile sur toile, 80 x 100. Signée en bas à droite.

Lot 67

Paul DAXHELET. *Paysage à la rivière.*

Estimation 100 / 150 EUR



Huile sur panneau, 15 x 23. Signée en bas à droite. Cadre doré.

Lot 68

Gilbert DECOCK. *Triptyque géométrique. 1994.*

Estimation 2000 / 2500 EUR



Trois gouaches sur papier, 25 x 25. Signées et datées en bas à gauche. Sous verres et passes-partout, cadres blancs. Provenance : Atelier de l'artiste.

Lot 69

Gilbert DECOCK. *Diptyque. 1991.*

Estimation 1500 / 2000 EUR



Deux gouaches sur papier, 40 x 40. Signées et datées en bas à gauche. Sous verre et passe-partout, cadres métalliques blancs. Provenance : Atelier de l'artiste.

Lot 70

Jo DELAHAUT. *Espace bleu / rouge. 1976.*

Estimation 8000 / 10000 EUR



Huile sur toile, 97 x 130. Signée et titrée au dos. Cadre en bois. Restaurations visibles dans les coins inférieurs et dans le bas de la jonction entre le bleu et le rouge. Provenance : Atelier de l'artiste.

Lot 71

Jo DELAHAUT. *Mexique. 1961.*

Estimation 8000 / 10000 EUR



Huile sur toile, 81 x 60. Signée et datée en bas à droite ; titrée au dos. Cadre noir. légère craquelure dans le demi-cercle blanc. Provenance : Atelier de l'artiste.

Lot 72

Jo DELAHAUT. *Sans titre. 1988.*

Estimation 400 / 600 EUR

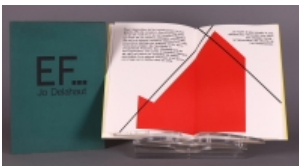


Sérigraphie couleur, 44,5 x 44,5. Épreuve d'artiste signée, datée et justifiée (2/15) en dessous au crayon. Sous verre, cadre blanc. Quelques salissures aux marges. Provenance : Atelier de l'artiste.

Lot 73

Jo DELAHAUT. *EF...*

Estimation 300 / 400 EUR



Bruxelles, s.n., 1985. Album sous double emboitage en toile mauve et vert. Composition in-texte en sérigraphie couleurs. Six doubles pages. Sérigraphies réalisées par Jean-Luc Stas. Tirage limité à 100 exemplaires signés pas l'auteur (n°62). Parfait état.

Lot 74

Jo DELAHAUT et al. *Sept abstraits construits.*

Estimation 1200 / 1500 EUR



Liège, Heads & Legs Éditions, 1987. Sept sérigraphies, 50 x 60. Toutes signées et justifiées (36/40) en dessous au crayon. Sous portfolio d'éditeur. Artistes: M.-L. BAUGNIET, Jo DELAHAUT, J.-P. HUSQUINET, J.-P. MAURY, Victor NOËL, Luc PEIRE et Léon WUIDAR.

Lot 75

Jérôme DELÉPINE. *L'arbre. 2012.*

Estimation 600 / 800 EUR



Huile sur toile, 60 x 73. Signée et datée au dos. Cadre à l'américaine.

Lot 76

Marcel DE LINCÉ. *La Meuse à Chokier.*

Estimation 150 / 200 EUR



Huile sur toile, 50 x 65. Signée en bas à droite. Étiquette du « Salon de la Société Liégeoise des beaux-arts. Liège 1926 » au dos. Cadre en bois. Deux petites déchirures restaurées, vernis jauni.

Lot 77

Paul. DELVAUX. *Le tramway. 1971.*

Estimation 500 / 600 EUR



Lithographie, 32 x 69. Signée et justifiée (58/75) en dessous au crayon. Sous verre et passe-partout, cadre doré. D'une grande fraîcheur.

Lot 78

André DERAÏN. *Portrait d'une jeune femme. 1924.*

Estimation 1000 / 1500 EUR



Huile sur toile marouflée sur panneau en acajou, 41 x 32. Signée et accompagné d'un envoi « À mon ami Bernard » en bas à droite ; contresignée et datée au dos du panneau. Cadre ouvragé, doré. Marouflage suite à une déchirure de la toile au niveau de la coiffe. Retouches et anciennes poches d'air visibles en lumière rasante.

Lot 79

[PHOTOGRAPHIE]. Vincent DESCOTILS. *Et le jour sera comme la nuit.*

Estimation 600 / 800 EUR



Impression au charbon sur papier d'Arches marouflée sur panneau en aluminium dibond, 59 x 89. Signée, titrée et justifiée (1/5) au dos. Cadre en chêne clair. Deux petits points de frottement sur l'arrête supérieur, sinon magnifique photographie encadré avec soin.

Lot 80

Roland DEVOLDER. *Femme assise. 1998.*

Estimation 1000 / 1500 EUR



Huile sur panneau, 50 x 60,5. Signée et datée en bas à gauche ; contresignée au dos. Cadre noir et or.

Lot 81

[SCULPTURE]. Roland DEVOLDER. *Le chant.*

Estimation 800 / 1000 EUR



Bronze, h : 18 cm.

Lot 82

Roland DEVOLDER. *Le grand rendez-vous, rencontre des nains.*

Estimation 400 / 500 EUR



Huile sur toile, 40 x 40. Signée en bas à droite ; contresignée et titrée au dos. Cadre noir.

Lot 83

Roland DEVOLDER. *Femme au poisson.*

Estimation 300 / 400 EUR



Huile sur toile, 30 x 24. Signée à gauche ; contresignée deux fois au dos. Cadre à l'américaine.

Lot 84

Jean DOLS. *L'arbre de la science, du bien et du mal.*

Estimation 150 / 200 EUR



Eau-forte, 50 x 40. Signée, titrée et accompagnée d'un envoi de l'artiste en dessous au crayon. Sous verre, cadre vert. Lég. insolée.

Lot 85

Jean DOLS. *Les arts libéraux.*

Estimation 150 / 200 EUR



Eau-forte, 79,5 x 60. Signée, tirée et accompagnée d'un envoi de l'artiste en dessous au crayon. Insolée.

Lot 86

Jean DOLS. *Les proverbes wallons.*

Estimation 100 / 150 EUR



Eau-forte, 40 x 49. Signée, titrée et accompagnée d'un envoi de l'artiste en dessous au crayon. Sous verre et passe-partout, cadre en bois. Lég. insolée.

Lot 87

Jean DOLS. *Le pêcheur à la ligne.*

Estimation 100 / 150 EUR



Eau-forte sur Japon, 53,5 x 40,5. Épreuve d'artiste signée, titrée et accompagnée d'un envoi de l'artiste en dessous au crayon. Sous verre, cadre en bois. Belle condition.

Lot 88

Jean DONNAY. *Neige à Bolland. 1978.*

Estimation 400 / 500 EUR



Huile sur panneau, 51 x 69. Signée en bas à droite ; contresignée, titrée et datée sur une étiquette au dos. Cadre ouvragé, doré. Couche picturale salie.

Lot 89

Auguste DONNAY. *Paysage industriel. 1932.*

Estimation 400 / 500 EUR



Huile sur carton, 18,5 x 24. Signée en bas à droite. Cadre doré. Provenance: Ancienne collection Reine-Crommelynck.

Lot 90

[SCULPTURE]. Edouard DROUOT. *Un ancien.*

Estimation 600 / 800 EUR

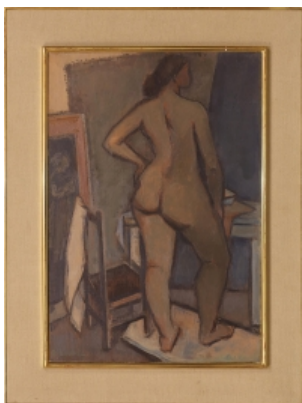


Bronze, h : 40 cm. Cachet de garantie du titre du bronze et signature à la base.

Lot 91

Berthe DUBAIL. *Nu de dos. 1953*

Estimation 1000 / 1500 EUR



Huile sur toile, 65 x 46. Signée en bas à gauche ; contresignée et datée au dos. Cadre jute et or.

Lot 92

Jean DUBOIS. *Composition bleu-orange. 1974.*

Estimation 600 / 800 EUR



Acrylique sur panneaux et assemblage, 80 x 80. Signé, titré et daté au dos. Cadre métallique. Petite craquelure et petit coup dans le ton orange.

Lot 93

Roger DUDANT. *Sans titre.*

Estimation 300 / 400 EUR



Encre sur papier, 40 x 61. Sous verre et passe-partout, cadre doré.

Lot 94

Jean DUPONT. *Féerie hivernale cristallisée.*

Estimation 800 / 1000 EUR



Huile sur toile, 60 x 80. Signée en bas à droite ; contresignée et titrée au dos. Cadre bleu.

Lot 95

Jean DUPONT. *Féerie hivernale.*

Estimation 400 / 600 EUR



Huile sur toile, 31 x 31. Signée en bas à gauche ; contresignée et titrée au dos. Cadre bleu.

Lot 96

Jean DUPONT. *Poésie. Ens. 1 pièce et 1 vol.*

Estimation 400 / 600 EUR



Huile sur toile, 23 x 23. Signée et titré au dos. Cadre noir. On y joint MERCIER (Jacques). « La tête dans la neige ». (Paris-Namur, Dejaie, s.d.) In-4 carré, en feuilles, sous double emboitage (insolé). Illustrations de Jean Dupont.

Lot 97

Etienne ELIAS. *Sans titre.*

Estimation 150 / 200 EUR



Sérigraphie couleur, 64 x 48. Signée et justifiée au crayon (V/XII).
Sous verre, cadre métallique.

Lot 98

Elysée FABRY. *Chapelle Sainte-Anne.*

Estimation 800 / 1.000 EUR



Huile sur toile, 80 x 100. Signée en bas à gauche. Cadre argenté.
Toile renforcée au dos.

Lot 99

Gilbert FASTENAEKENS. *Belfort, hiver 89. 1990.*

Estimation 800 / 1000 EUR



Tirage baryté, 73,5 x 91,5. Signé, titré et justifié (2/3) au dos. Cadre
en bois. Provenance : Atelier de l'artiste.

Lot 100

Fernand FLAUSCH. *Paysage.*

Estimation 250 / 300 EUR

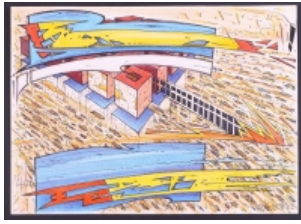


Lavis sur papier, 24 x 32. Signé en bas à droite.

Lot 101

Fernand FLAUSCH. *Sans titre. 2002.*

Estimation 180 / 200 EUR



Crayon de couleurs sur papier, 21 x 28,5. Signé et daté en bas à droite.

Lot 102

Fernand FLAUSCH. *Deux chapeaux sur la T.V. (hommage à Jacques Louis Nyst). 1982. Ens. 2 pièces.*

Estimation 150 / 200 EUR



Collage sur papier, 19 x 24. Signé, titré et daté en marge. Cachet de l'artiste au dos. Deux petites salissures à la marge droite. On y joint une sérigraphie de l'artiste, 18 x 32. Signée et justifiée (21/30) en dessous au crayon.

Lot 103

Maggy FRÈRES. *Contre jour (hortensias).*

Estimation 200 / 300 EUR



Huile sur toile, 80 x 70. Signée en bas à droite ; contresignée et titrée sur une étiquette au dos. Cadre doré.

Lot 104

Maggy FRÈRES. *Buisson*

Estimation 200 / 300 EUR



Huile sur toile, 50 x 60. Signée en bas à droite ; contresignée et titrée sur une étiquette au dos. Cadre argenté.

Lot 105

Maggy FRÈRES. *Toscane.*

Estimation 200 / 300 EUR



Huile toile marouflée sur panneau, 50 x 60. Signée en bas à droite ; contresignée et titrée sur une étiquette au dos. Cadre argenté.

Lot 106

Luc GENOT. *Femme de profil.* 1980.

Estimation 250 / 300 EUR



Huile sur panneau, 19 x 24,5. Signée et datée au dos. Cadre en bois.

Lot 107

Carl GOETHALS. *Sans titre.* 1990.

Estimation 100 / 150 EUR



Acrylique sur papier, 21 x 29,5. Signé et daté en bas à gauche ; contresigné au dos du cadre. Sous verre et passe-partout, cadre en bois.

Lot 108

Roger GREISCH. *Composition géométrique.* 1987.

Estimation 400 / 600 EUR



Huile sur toile, 49 x 34,5. Signée et datée en bas à droite. Cadre à l'américaine. Provenance : Atelier de l'artiste.

Lot 109

Keith HARING. *Knokke. 1987.*

Estimation 100 / 150 EUR

Sérigraphie couleur, 70 x 50. Signée dans la plaque. Sous plexiglas, cadre blanc.



Lot 110

Richard HEINTZ. *L'automne à Sy.*

Estimation 3000 / 4000 EUR

Huile sur toile, 59 x 73. Signée en bas à gauche. Cadre brun et doré.



Lot 111

Richard HEINTZ. *Soir de décembre. Sy 1913.*

Estimation 2500 / 3000 EUR

Huile sur toile, 60 x 80. Signée en bas à droite ; contresignée, titrée et datée au dos. Cadre ouvragé doré.



Lot 112

Richard HEINTZ. *Chemin au bord de l'Ourthe, à Sy.*

Estimation 2500 / 3000 EUR

Huile sur toile, 45 x 57. Signée en bas à droite. Cadre noir.



Lot 113

Richard HEINTZ. *Les monts Albula et les sources du Rhin.*

Estimation 800 / 1000 EUR



Huile sur panneau, 24 x 33. Signée en bas à droite. Cadre doré.

Lot 114

Richard HEINTZ. *Ferme.*

Estimation 600 / 800 EUR



Huile sur toile marouflée sur carton, 31 x 38. Signée en bas à gauche. Cadre doré.

Lot 115

Richard HEINTZ. *Sous bois. 1899.*

Estimation 500 / 600 EUR



Huile sur toile, 37 x 45. Signée et datée en bas à droite. Cadre doré.

Lot 116

Richard HEINTZ. *Avant l'orage. Eelen-Campine, 1903*

Estimation 500 / 600 EUR

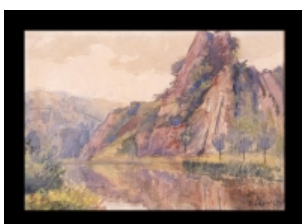


Huile sur toile, 33 x 41. Signée en bas à droite ; contresignée, titrée et datée au dos. Cadre doré.

Lot 117

Richard HEINTZ. *La roche noire à Sy. 1905.*

Estimation 300 / 400 EUR



Aquarelle sur papier, 23 x 32,5. Signée et datée en bas à droite. Sous verre et passe-partout, cadre doré.

Lot 118

Auguste HERBIN. *Fer*. 1945.

Estimation 400 / 600 EUR



Tirage ACM, 26 x 39. Signé et titré dans la plaque. Sous verre et passe-partout, cadre noir. Cachet sec ACM (Atelier Claisse-Matisse) dans le coin inf. gauche. Geneviève Claisse — petite-nièce de l'artiste — a supervisé la création de multiples pour garantir que les couleurs et les formes respectaient scrupuleusement l'Alphabet plastique de son oncle.

Lot 119

[PHOTOGRAPHIE]. Pierre HOUCMANT. *Annabelle*. 1983.

Estimation 100 / 150 EUR



Photographie n/b, 32,5 x 24. Cachet sec en bas à droite ; titrée et datée au crayon au dos. Sous passe-partout. On y joint une seconde photographie de l'artiste de la série « Intervention » (1985) aux dimensions identiques. Cachet sec en bas à droite ; titrée et datée au crayon au dos. Sous passe-partout.

Lot 120

Marie HOWET. *La table*.

Estimation 300 / 400 EUR



Huile sur toile marouflée sur carton, 50 x 60. Signée en bas à droite, titrée au dos. Cadre argenté. Etiquettes d'expositions au dos : « Grand palais, Exposition du salon autonome, Paris 1935 » ; « Société royale des Beaux-arts, salon de printemps 1936 » ; « Retrospective De Beyerd musée de Breda 1956 ».

Lot 121

Ernest EDMONDS. Jean-Pierre HUSQUINET. *Cinq sérigraphies*.

Estimation 300 / 350 EUR



Sérigraphies, 36 x 36. Signées et justifiées (7/20) en dessous au crayon. Sous verres, cadres en bois. Tirées du portfolio des Editions Heads & Legs (1992). Ce portfolio a débuté avec une structure visuelle basée sur 2 croix et une séquence d'accord. Ensuite, chaque note a été attribuée à une couleur, les accords étant formés par les couleurs recréant les images. Ces images peuvent donc être lues comme de la musique.

Lot 122

Armand JAMAR. *fleurs de pommier. 22 avril 1943.*

Estimation 400 / 500 EUR

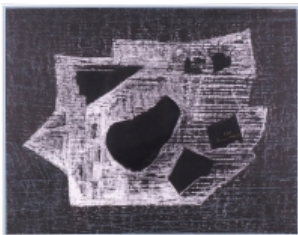


Huile sur toile marouflée sur panneau, 36 x 28. Signée et datée en bas à gauche. Cadre doré.

Lot 123

Joseph LACASSE. *Silex. 1911.*

Estimation 5000 / 6000 EUR



Pastel, 49 x 63. Signé et daté au milieu à droite ; titré au dos. Œuvre de la série les « Cailloux ». Sous verre et passe-partout, cadre doré. Provenance : Ancienne collection Maurits Bilcke. Référence au dos: « 2e exposition kunstbezit à Tervuren 1970 ».

Lot 124

Luc LAFNET. *Barques.*

Estimation 300 / 400 EUR



Huile sur toile, 50 x 65. Signée en bas à gauche. Cadre noir.

Lot 125

Luc LAFNET. *Légende flamande. 1912.*

Estimation 300 / 400 EUR



Aquarelle sur papier, 26 x 20. Signée et datée en bas à gauche. Sous verre et passe-partout, cadre gris.

Lot 126

Luc LAFNET. *Embaumement.*

Estimation 200 / 300 EUR

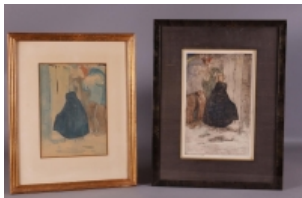


Crayon sur papier, 31 x 21,5. Signé en bas à droite. Sous verre et passe-partout, cadre effet bois. Insolé.

Lot 127

Luc LAFNET. *Visitation des bergers. 1924. Ens. 2 pièces.*

Estimation 200 / 300 EUR



Aquarelle sur papier, 25,5 x 18,5. Signée et datée en bas à droite. Sous verre et passe-partout, cadre doré. On y joint la gravure couleur tirée d'après ce dessin, 28,5 x 18. Signée dans la plaque. Sous verre et passe-partout, cadre noir.

Lot 128

Marie LAMBREXHE. *Paysage vallonné.*

Estimation 100 / 150 EUR



Huile sur toile, 30 x 40. Signée en bas à droite. Cadre doré. Petite restauration avec renfort au dos.

Lot 129

Marie LAMBREXHE. *Paysage à la rivière.*

Estimation 100 / 150 EUR



Huile sur toile marouflée sur panneau, 30 x 40. Signée en bas à gauche. Cadre argenté.

Lot 130

Albert LEMAÎTRE. *Paysage. Ferrière.*

Estimation 200 / 250 EUR



Huile sur panneau, 30 x 42. Signée en bas à droite ; contresignée et titrée au dos. Cadre blanc. Petit éclat à couche picturale en bas à gauche, verni jauni.

Lot 131

Henri LEMOINE. *Chemin au bord du canal.*

Estimation 100 / 150 EUR



Huile sur panneau, 48 x 58. Signée en bas à gauche. Cadre doré. Petit éclat du panneau au coin inf. droit.

Lot 132

Jules LISMONDE. *Firenze III. 1976.*

Estimation 800 / 1000 EUR



Fusain sur Japon marouflé sur Ingres, 92 x 60. Signé et titré en bas à gauche. Sous verre (éclats) et passe-partout, cadre métallique.

Lot 133

Jules LISMONDE. *Signe. 1975.*

Estimation 500 / 700 EUR



Encre sur papier de riz, 32 x 21. Signée et datée en bas à gauche au crayon; contresignée, titrée et datée au dos du cadre. Sous verre et passe-partout, cadre métallique.

Lot 134

Jacques LIZÈNE. *L'italienne*. 1984.

Estimation 200 / 300 EUR



Technique mixte (aquarelle et feutre) sur papier, 49,5 x 39,5. Signée et datée dans le coin inf. droit. Perforations aux coins. Très fraîche.

Lot 135

[PARTITION]. René MAGRITTE. *Marie trombone chapeau buse*.
Poème de Paul Colinet. Musique de Paul Magritte.

Estimation 150 / 200 EUR



Bruxelles, Editions Magritte ; se vend chez Vriamont, (1936).
Partition chant et piano, 35,3 x 24,9. 4 p. Zincographie tirée en brun sur papier fort de teinte bleue. Exemplaire très frais.

Lot 136

MANZINI. *Rue du Caire*.

Estimation 300 / 400 EUR



Huile sur panneau, 35 x 23. Signée en bas à gauche. Cadre ouvragé, doré (stuc fragile). panneau lég. voilé.

Lot 137

François MARÉCHAL. *Hony*. 1918

Estimation 600 / 800 EUR



Crayon sur papier, 38 x 57. Monogrammé, titré et daté en bas à gauche. Sous verre et passe-partout, cadre en bois.

Lot 138

François MARÉCHAL. *Femme à la lecture. Croquis. 1920.*

Estimation 150 / 200 EUR



Crayon, 28 x 22,5. Monogrammé et signé à droite. Sous verre et passe-partout, cadre doré.

Lot 139

François MARÉCHAL. *La nuit. 1910.*

Estimation 100 / 150 EUR



Eau-forte, 39,5 x 29,5. Signée, titrée en dessous au crayon. Envoi de l'artiste à Monsieur et Madame Marneffe. Sous verre et passe-partout, cadre en bois. Deux rousseurs dans le coins inf. gauche.

Lot 140

Marcel MARIËN. *La meilleure ennemie de l'esprit. 1984.*

Estimation 800 / 1000 EUR



Collage sur papier, 39 x 49. Signé, titré et daté en bas à gauche. Sous verre, cadre argenté.

Lot 141

[PHOTOGRAPHIE]. Marcel MARIËN. *La paix des braves. 1986.*

Estimation 500 / 600 EUR



Tirage argentique, 18,5 x 24. Signé, titré et daté en dessous au feutre. Sous verre, cadre noir.

Lot 142

Pol-François MATHIEU. *Paysage à la rivière.*

Estimation 100 / 150 EUR



Huile sur toile, 40 x 50. Signée en bas à droite. Cadre en bois.

Lot 143

Non venu

Estimation 2500 / 3000 EUR

Lot 144

Antoine MORTIER. *Sans titre.* 1975.

Estimation 6000 / 8000 EUR



Encre sur papier, 61,5 x 37,5. Signée et datée en bas à droite. Sous verre et passe-partout, cadre en bois. Rares rousseurs et une petite tache d'encre bleu dans le bas. Certificat d'authenticité délivré par la galeriste Pierre Hallet.

Lot 145

Jean MULLER. *Halage.* 1983.

Estimation 200 / 300 EUR



Huile sur toile, 80 x 60. Signée en bas à gauche. Cadre argenté.

Lot 146

Zoran Antonio MUSIC. *Vegetable Formen*. 1974.

Estimation 500 / 600 EUR



Eau-forte et aquatinte couleur, 56,5 x 40,5. Épreuve d'artiste signée et justifiée en dessous au crayon. Sous verre, cadre en bois.

Lot 147

Jean NAUTET. *Le purgatoire*.

Estimation 800 / 1000 EUR



Huile sur panneau, 80 x 100. Signée en bas à droite. Cadre doré.

Lot 148

Jean NAUTET. *Ferme en Gaume*.

Estimation 150 / 200 EUR

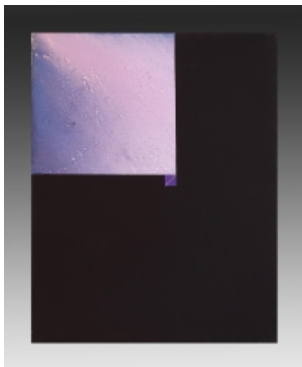


Huile sur toile, 60 x 100. Signée en bas à gauche. Cadre en bois.

Lot 149

Jacques Louis NYST. *Sans titre*. 1976.

Estimation 1500 / 2000 EUR



Huile sur toile, 118 x 92. Signée et datée au centre à gauche ; contresignée au dos. Traces de frottement au ton noir.

Lot 150**[Max PAPART]. BOHOT (Michel). *Aubes muettes*.**

Estimation 200 / 300 EUR



s.l., Aux dépens d'un amateur, s.d. [1975]. In-folio (42 x 38), en feuilles, sous chemise et emboitage d'éditeur. 5 poèmes inédits illustrés de 4 eaux-fortes originales de Max. Papart. Un des 11 exemplaires sur vélin de Rives comprenant une suite sur Japon nacré signée et numérotée (XIV / XXV) — 2e papier. Bel exemplaire.

Lot 151**Luc PEIRE. *Assisi*. 1980.**

Estimation 8000 / 10000 EUR



Acrylique sur toile, 100 x 73. Signé au dos ; titré et daté sur une étiquette d'inventaire de Luc Peire (n°1528) collée au dos du châssis. Cadre en aluminium. Provenance : Atelier de l'artiste.

Lot 152**Édouard PIGNON. *Les coqs*. 1969.**

Estimation 100 / 150 EUR



Lithographie couleur rehaussée aux crayons de couleurs, 43 x 58. Épreuve d'artiste signée, datée et justifiée en dessous au crayon. Sous verre et passe-partout, cadre métallique.

Lot 153**Camille PISSARRO. *Étude d'un joueur de cartes / Homme assis*.**

Estimation 1500 / 2000 EUR



Crayon sur papier, 16,5 x 11. Cachet monogramme en bas à droite Lugt 613e. Ce cachet a été apposé par le fils de l'artiste, Rodo Pissarro, sur des originaux du maître : croquis, dessins, aquarelles, gouaches, pastels, monotypes, non signés, et sur le tirage des estampes fait vers 1923 par l'imprimeur Porcabœuf. Le P est suivi, non pas d'un point normal, mais d'une sorte de virgule horizontale, obtenue par coupure de la lettre i d'un cachet avec le nom de Pissarro, en entier. Sous passe-partout. Présence d'un second croquis au dos.

Lot 154**Camille PISSARRO. *Homme au chapeau.***

Estimation 800 / 1000 EUR



Crayon sur papier, 14 x 8. Cachet monogramme en bas à droite Lugt 613e. Ce cachet a été apposé par le fils de l'artiste, Rodo Pissarro, sur des originaux du maître : croquis, dessins, aquarelles, gouaches, pastels, monotypes, non signés, et sur le tirage des estampes fait vers 1923 par l'imprimeur Porcabœuf. Le P est suivi, non pas d'un point normal, mais d'une sorte de virgule horizontale, obtenue par coupure de la lettre i d'un cachet avec le nom de Pissarro, en entier. Sous passe-partout. Petite mouillure dans le coin supérieur droit.

Lot 155**Camille PISSARRO. *Femme au chapeau.***

Estimation 600 / 800 EUR



Crayon sur papier, 16 x 11. Cachet monogramme en bas à droite Lugt 613e. Ce cachet a été apposé par le fils de l'artiste, Rodo Pissarro, sur des originaux du maître : croquis, dessins, aquarelles, gouaches, pastels, monotypes, non signés, et sur le tirage des estampes fait vers 1923 par l'imprimeur Porcabœuf. Le P est suivi, non pas d'un point normal, mais d'une sorte de virgule horizontale, obtenue par coupure de la lettre i d'un cachet avec le nom de Pissarro, en entier. Sous passe-partout.

Lot 156**Léopold PLOMTEUX. *Abstraction. 1959.***

Estimation 400 / 600 EUR



Technique mixte sur papier, 32,5 x 51,5. Signée et datée en bas à droite. Adhésif au coin supérieur droit et au coin inférieur droit. Sous verre et passe-partout, cadre argenté mat.

Lot 157**Léopold PLOMTEUX. *Abstraction. 1966.***

Estimation 300 / 400 EUR



Gouache sur papier, 35,5 x 55. Signée et datée en bas à droite au crayon. Sous verre et passe-partout, cadre noir.

Lot 158

Rudy PÿPERS. *Sans titre.*

Estimation 250 / 300 EUR

Huile sur toile marouflée sur panneau, 180 x 7,5. Signée sur le côté droit.



Lot 159

Armand RASSENFOSSE. *Nu au voile.*

Estimation 100 / 150 EUR



Lithographie, 25 x 18,5. Signé à gauche. Sous verre et passe-partout, cadre à décor floral. Insolé.

Lot 160

Armand RASSENFOSSE. *Caricature de la guerre 14-18. 1917.*

Estimation 200 / 300 EUR



Lavis, 32 x 23. Signé et daté en bas à droite. Sous verre et passe-partout, cadre doré. Insolé.

Lot 161

Albert RATY. *L'enfant prodigue. 1947.*

Estimation 1000 / 1500 EUR



Huile sur toile, 90 x 100. Signée en bas à gauche ; contresignée, titrée et datée au dos. Cadre doré. Manques à la couche picturale au niveau du pantalon et dans le coin inf. droit.

Lot 162

Albert RATY. *Ferme.*

Estimation 800 / 1000 EUR



Huile sur panneau, 28 x 35. Signée en bas à gauche. Cadre orné, doré.

Lot 163

Albert RATY. *La roche noire à Sy.*

Estimation 800 / 1000 EUR



Huile sur panneau, 41 x 32,5. Signée en bas à droite. Cadre à l'américaine.

Lot 164

Albert RATY. *Vallée de la Semois.*

Estimation 600 / 800 EUR



Huile sur toile, 36 x 45. Signée en bas à gauche. Cadre doré.

Lot 165

Albert RATY. *Vieilles maisons à Oizy.*

Estimation 400 / 600 EUR



Huile sur toile, 50 x 65. Signée en bas à droite. Cadre doré. Repris au catalogue de Suzanne Raty, p. 245 (Gembloux, Ed Duculot, 1987). Œuvre antérieur à 1923. Entre 1919 et 1922, Raty a peint en compagnie de Richard Heintz, ce qui explique la luminosité de sa palette.

Lot 166

Marc RENARD. *Sans titre. 1994.*

Estimation 100 / 150 EUR



Technique mixte sur papier, 28 x 41,5. Signée et datée au dos du cadre. Sous verre et passe-partout, cadre blanc.

Lot 167

Jean RETS. *Fiesta*. 1988.

Estimation 8000 / 10000 EUR



Acrylique sur toile, 90 x 70. Signé et daté en bas à gauche ; contresigné et titré au dos. Cadre à l'américaine blanc. Couleurs éclatantes. Repris p. 78 du catalogue « Hommage à Jean Rets. 1910-1998 » (Les amis des musées de Verviers, 2004). Provenance : Atelier de l'artiste. Certificat d'authenticité délivré par Georges Rets — fils de l'artiste.

Lot 168

Jean RETS. *Jaar*. 1978.

Estimation 8000 / 10000 EUR



Acrylique sur toile marouflée sur carton, 85 x 70. Signé en bas à droite ; contresigné, titré et daté au dos. Cadre en aluminium. Petite griffe au ton vert d'eau gauche et frottements visibles au carré sup. noir. Provenance : Atelier de l'artiste. Certificat délivré par Georges Rets — fils de l'artiste.

Lot 169

Jean RETS. *Pozza*.

Estimation 4000 / 6000 EUR

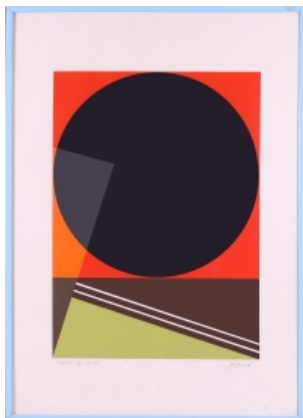


Acrylique sur toile, 90 x 70. Signé en bas, contresigné et titré au dos. Cadre en aluminium. Certificat d'authenticité délivré par Georges Rets — fils de l'artiste.

Lot 170

Jean RETS. *Elbéo.*

Estimation 600 / 800 EUR



Sérigraphie couleur, 49 x 35,5. Épreuve d'artiste signée, titrée et justifiée en dessous au crayon. Sous plexiglas (griffé), cadre bleu clair. Provenance : atelier de l'artiste.

Lot 171

Jean RETS. *Sans titre.*

Estimation 500 / 600 EUR



Gravure originale, 29,5 x 21. Signée et justifiée (19/100) en dessous au crayon. Sous verre et passe-partout, cadre doré. Papier insolé.

Lot 172

Félicien ROPS. *Album du Gaulois.*

Estimation 1500 / 2000 EUR



Encre sur carton, 33,5 x 24,5. Signée en bas à droite au crayon. Dessin préparatoire du frontispice « Album Gaulois. 1869. » Sous passe-partout. Provenance : Coll. Armand Rassenfosse ; coll. Babut du Marès (cachet en bas à gauche). Bords marqués par l'adhésif du passe-partout.

Lot 173

Félicien ROPS. *Offertoire. 1876.*

Estimation 600 / 800 EUR



Eau-forte et pointe-sèche aquarellée et rehaussée à la poupée, 14 x 19. Second et dernier état. ER. 527.2. Sous passe-partout. Provenance : coll. Babut du Marès (cachet en bas à gauche). Annotée: Acheté chez Barber à Paris, de la collection de Gustave Pellet — marchand d'estampes et éditeur de l'artiste. Marges marquées par l'adhésif du passe-partout, sinon très belle pièce.

Lot 174

Félicien ROPS. *La luxure — Le Piloni.*

Estimation 600 / 800 EUR



Eau-forte, pointe-sèche et vernis mou rehaussée aux crayons de couleur, 25,5 x 16,5. ER. 890. Sous passe-partout. Provenance: coll. Babut du Marès (cachet en bas à droite). Rehaut très subtile. Très belle pièce, d'une grande rareté.

Lot 175

Félicien ROPS. *Légendes flamandes, couverture. 1858.*

Estimation 400 / 600 EUR



Eau-forte, 21 x 15,5. 3e état sur 5: l'adresse de l'éditeur est effacée. ER. 782.3. Elle figure en 1er état dans la première édition des Légendes Flamandes de Charles de Coster en 1958, en 4e et en 5e état dans l'édition de la Veuve Parent en 1861. Sous passe-partout. Provenance : Coll. Babut du Marès. D'une grande fraîcheur.

Lot 176



Félicien ROPS. Armand RASSENFOSSE. *Les religieuses* — état inconnu.

Estimation 300 / 400 EUR

Verni mou et pointe-sèche, 12,5 x 18,5. État inconnu tirée en 2 exemplaires sur papier vergé. Rouir n'identifie que 2 états à cette planche. ER. 820. Gravée par Rops en collaboration avec Rassenfosse et une 3e main non identifiée. — Rassenfosse a exécuté les sujets suivants : la tête de face (le long du bord gauche, au milieu), le buste de femme penchée (en bas), le profil de femme au chapeau (le long du bord droit). — 5 sujets inédits supplémentaires sont gravés à la pointe-sèche par une 3e main inconnue : Une tête de femme aux cheveux relevés de profil (à droite), une tête de femme anguleuse de 3/4 (à gauche), une tête d'homme avec calotte de 3/4 (à gauche), une femme en buste de 3/4 (à gauche encadré de traits hachurés) et une grande femme nue assise, penchée vers la droite. Vernis mou fatigué, la religieuse est à peine visible. Provenance: Collection Rops. Ventes à Bruxelles par la librairie Simonson, d'estampes et de dessins appartenant aux branches de Thorzée et de la Demi-lune de 1986 à 1990. Cachet apposé par l'expert R. Degreef. Ensuite intégrée à la coll. Babut du Marès (cachet).

Lot 177



Félicien ROPS. *Vultur eropsticus*.

Estimation 200 / 300 EUR

Aquatinte et point-sèche sur papier vergé, 11 x 7,5. 4e et dernier état. ER. 415.4. Provenance: coll. Edmond Haraucourt (cachet en bas à gauche) — Romancier et ami de l'artiste ; coll. Babut du Marès (cachet en bas à droite). Petites traces de montage au dos et trace plus sombre dans le coin sup. droit.

Lot 178



Félicien ROPS. *L'Olivierade*. 1876.

Estimation 100 / 150 EUR

Eau-forte et pointe-sèche, 36 x 24. Épreuve à grandes marges: 45,5 x 32,5. Le dernier état a été publié dans « L'eau-forte », album d'estampes édité par Cadart. ER. 973.5. Sous passe-partout (collé sur papier le long de la marge droite). Provenance : coll. Babut du Marès (cachet dans le coin inf. gauche). Petite déchirure de 2 cm dans la marge sup.

Lot 179

[SCULPTURE]. Charles SAMUEL. *Baigneuse au drapé.*

Estimation 1000 / 1500 EUR



Bronze doré, h: 64 cm. Signé à la base, cachet de fonderie J. PETERMANN. Bruxelles au dos de la base. Socle en marbre (restauré).

Lot 180

Edgar SCAUFLAIRE. *Nature morte. 1956.*

Estimation 1500 / 2000 EUR



Huile sur carton, 46 x 66. Signée et datée en bas à gauche. Cadre blanc et gris.

Lot 181

Edgar SCAUFLAIRE. *Les mousquetaires.*

Estimation 1400 / 1600 EUR



Huile sur toile, 112 x 101. Signée en bas à gauche. Provenance : collection Bronkart (Petite fille de l'artiste).

Lot 182

Edgar SCAUFLAIRE. *Deux amies. 1953.*

Estimation 200 / 300 EUR



Crayon sur papier, 33,5 x 24. Signé et daté en bas à gauche. Sous verre et passe-partout, cadre doré. Insolé.

Lot 183

Gérard SCHNEIDER. *Sans titre.*

Estimation 200 / 300 EUR



Lithographie couleur, 56 x 75,5. Signée et justifiée (36/145) en dessous au crayon. Sous verre (éclat au coin inf. droit) et passe-partout, cadre métallique.

Lot 184

Henry SCHOUTEN. *Scène de chasse.*

Estimation 800 / 1000 EUR



Huile sur toile, 90 x 72. Signée en bas à droite. Cadre ouvragé, doré.

Lot 185

Albert SERVAES (attrib.) *Soleil d'hiver.*

Estimation 500 / 600 EUR



Huile sur toile, 57x 68. Signature non confirmée à gauche. Seconde huile au dos. Cadre noir et or.

Lot 186

Pierre SOULAGES. *Lithographie n°1. 1957.*

Estimation 2500 /3000 EUR



Lithographie sur Arches, 56,5 x 43. Sous verre, cadre en bois. Rousseurs aux marges. Reprise p. 120 du catalogue « Soulages, le temps du papier. » (Éditions cercle d'art, 2009).

Lot 187

André STAS. *Cirque divers, mémoire fragmentaire 2. 2005.*

Estimation 400 / 500 EUR



Collage, 38 x 29. Signé, titré et daté sur le passe-partout. Sous verre, cadre blanc. Insolé.

Lot 188

STEINLEN. *Recueil de vingt remarques gravées.*

Estimation 200 / 300 EUR



Paris, D'Alignan, s.d. [c. 1916]. Vingt gravures sur onglets, couverture d'éditeur. Suite de 20 remarques gravées par Steinlen sans justification de tirage, ni page de titre. D'Alignan était le principal éditeur des œuvres de l'artiste entre 1915 et 1919. Les remarques, ici éditées à part, avaient été tirées en marges de certaines planches de l'édition de luxe de l'album « Croquis de Temps de guerre » (1916). Couverture tachée, belles gravures, à l'exception d'une ou deux rousseurs.

Lot 189

Paula SWINNEN. *Le contrebassiste. 1994.*

Estimation 200 / 250 EUR



Fusain sur papier, 33,5 x 26,5. Signé en bas à droite. Sous verre et passe-partout, cadre en bois.

Lot 190

Gérard TITUS-CARMEL. *Navette. 1974.*

Estimation 200 / 250 EUR



Eau-forte, 47 x 37. Signée, datée et justifiée (24/100) en dessous au crayon. Sous verre et passe-partout, cadre métallique.

Lot 191

Jean THOMANNE. *Composition au chien rouge.*

Estimation 500 / 600 EUR



Huile sur toile, 80 x 100. Signée en bas à droite.

Lot 192

Jean THOMANNE. *L'adoption.*

Estimation 500 / 600 EUR



Huile sur toile, 80 x 80. Signée en bas à droite.

Lot 193

Raoul UBAC. *Pierres écrites. 1958.*

Estimation 250 / 300 EUR

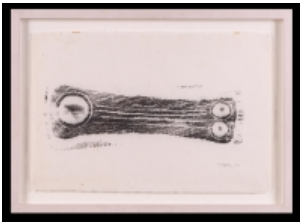


Lithographie couleur, 35 x 56. Signée, datée et justifiée (89/150) en dessous au crayon. Sous verre, cadre en bois.

Lot 194

Raoul UBAC. *Corps empreinte d'ardoise. 1954.*

Estimation 250 / 300 EUR



Empreinte d'ardoise frottée au baren à même l'ardoise gravée sur papier Japon. Signée et datée en bas à droite au crayon. Sous verre, dans un cadre-caisson blanc. Rares rousseurs dans la partie inférieure et deux marques d'adhésif d'un précédent montage dans la partie supérieure, sinon très belle pièce.

Lot 195

Raoul UBAC. *Carte de vœux.*

Estimation 100 / 150 EUR

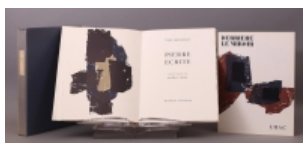


Lithographie couleur, 15 x 11,5. Signée et justifiée (27/400) en dessous au crayon. Sous verre, cadre en bois clair.

Lot 196

[Raoul UBAC]. BONNEFOY (Yves). *Pierre écrite.*

Estimation 500 / 600 EUR

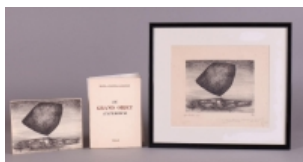


Paris, Maeght, 1958. Grand in-folio en feuilles, sous couverture et double emboitage d'éditeur. Illustré par Raoul UBAC. Edition originale tirée à 125 exemplaires sur grand vélin de Rives, signés par l'auteur et l'illustrateur. Dos de l'emboitage lég. insolé. On y joint le numéro 105-106 de *Derrière le miroir* édité en mai 1958 pour l'exposition de peintures, ardoises et gouaches de UBAC à la Galerie Maeght. Poème de Yves Bonnefoy « Pierre écrite ». 16 pages non reliées. 9 lithographies originales en couleurs dont 1 en double page.

Lot 197

[Raoul UBAC]. FARDOULIS-LAGRANGE (Michel). *Le grand objet extérieur.*

Estimation 300 / 400 EUR



s.l. Vville, 1948. In-8, broché, couv. rempliée. Non coupé. Édition originale tirée à 955 exemplaires. Un des 50 exemplaire sur offset blanc (n°23) illustré d'une lithographie signée et justifiée (31/60) de Raoul UBAC. On y joint une épreuve d'artiste de la lithographie de Raoul UBAC dédiée à Michel Fardoulis-Lagrange. Signée au crayon « ru » et justifiée (épr d'artiste 5/18). Sous verre et passe-partout, cadre noir. Déchirure dans le coin inf. droit, au niveau de la dédicace.

Lot 198

[Raoul UBAC]. ESTEBAN (Claude). *Comme un sol plus obscur.*

Estimation 400 / 500 EUR



Paris, Éditions Galanis, 1979. In-4 (42 x 31), en feuilles, non coupé, sous emboitage d'éditeur. Illustré de 14 empreintes originales dont 4 en double page. Poème tiré à 70 exemplaires sur Japon Osho, tous signés par l'auteur et par l'artiste qui à signé, en outre, l'empreinte du frontispice (ex. n°42). Petites rousseurs aux pages et emboitage lég. insolé.

Lot 199**[Raoul UBAC]. CHAPPUIS (Pierre). *Pommier impudique.***

Estimation 300 / 400 EUR



Lausanne, Melisa, 1970. In-folio (39 x 29), en feuilles, sous chemise d'éditeur. Tiré à 570 exemplaires, un des 65 exemplaires sur Arches blanc avec 3 gravures originales de Raoul UBAC, signées et numérotées par l'artiste (1/65).

Lot 200**[Raoul UBAC]. FRÉNAUD (André). *Pour l'office des morts.***

Estimation 100 / 150 EUR



Alès, Pab, 1961. Plaquette in-8 (25 x 16,5) en feuilles, couverture rempliée. Édition originale, ornée de 4 bois originaux de Raoul UBAC dont 3 à pleine page. Tiré à 60 exemplaires sur papier vélin d'Arches. Exemplaire n°26 signé par André Frénaud et par Raoul Ubac. Quelques rousseurs à la page de faux-titre.

Lot 201**[Raoul UBAC]. BENOIT (Pierre-André.) *À feu nu.***

Estimation 100 / 150 EUR



Alès, Pab, 1962. plaquette In-12 allongé (22,5 x 12,5) en feuilles, couverture rempliée. Édition originale, ornée de 10 bois originaux de Raoul UBAC. Tiré à 60 exemplaires sur papier vélin d'Arches signés par Pab et par Ubac (n°22).

Lot 202**Jacob VAN ARTOIS (attrib. à). *Cavaliers surpris en embuscade. XVIIe siècle.***

Estimation 2000 / 2500 EUR



Huile sur toile, 118 x 245. Cadre doré. Oeuvre rentoilée, vernis jauni, traces d'un ancien encadrement sur le pourtour, perforation restaurée au niveau des nuages en haut à gauche, craquelures et petit manque à la couche picturale au niveau de la scène de combat.

Lot 203**Guy VANDENBRANDEN. *Sans titre. 1990.***

Estimation 3500 / 4000 EUR



Gouache sur papier, 90 x 60. Signée et datée au dos au crayon. Sous verre, cadre métallique. Provenance : Atelier de l'artiste.

Lot 204

Guy VANDENBRANDEN. *Composition*. 1975.

Estimation 200 / 300 EUR



Sérigraphie, 54 x 54. Épreuve d'artiste signée, datée et justifiée en dessous au crayon. Sous verre, cadre blanc. Une petite rousseur à la marge supérieure, sinon couleurs vives.

Lot 205

Louis VAN LINT. *Végétations exotiques*.

Estimation 400 / 500 EUR



Lavis, 54 x 43. Signé en bas à gauche. Sous verre et passe-partout, cadre en bois.

Lot 206

Dan VAN SEVEREN. *Sans titre*. c. 1960.

Estimation 2800 / 3000 EUR



Gouache sur papier, 40 x 30. Signée et datée au dos. Sous verre et passe-partout, cadre noir. Certificat d'authenticité délivrée par la galerie Mulier Mulier à Knokke.

Lot 207

Ben VAUTIER. *Stay alive*.

Estimation 800 / 1000 EUR



Sérigraphie, 39 x 49. Épreuve d'artiste signée et justifiée (e.a. 3/10) en bas à droite par Ben Vautier à Nice. Sous verre, cadre noir.

Lot 208

Ben VAUTIER. *Tout est à vendre.*

Estimation 800 / 1000 EUR



Sérigraphie, 39 x 49. Épreuve hors commerce signée et justifiée (1/5) en bas à gauche par Ben Vautier à Nice. Sous verre, cadre noir.

Lot 209

Ben VAUTIER. *Demain est un autre jour.*

Estimation 800 / 1000 EUR



Sérigraphie, 39 x 49. Épreuve hors commerce signée et justifiée (H.C. 1/5) en bas à gauche par Ben Vautier à Nice. Sous verre, cadre noir.

Lot 210

Ben VAUTIER. *Le temps qui passe ne s'arrête jamais.*

Estimation 800 / 1000 EUR



Sérigraphie, 39 x 49. Signée et justifiée (1/10) au crayon par Ben Vautier à Nice. Sous verre, cadre noir.

Lot 211

Marcel VERDREN *Composition. 1962.*

Estimation 400 / 600 EUR



Huile sur toile, 27 x 35. Signée et datée en bas à gauche. Cadre gris et baguette dorée (mouillure au bord gauche du cadre). Étiquette de l'exposition A.P.I.A.W. Salon du XXe anniversaire nov.-déc. 1965 au dos. Provenance: Mr. et Mme Florkin. Marcel Florkin et Fernand Graindorge furent les fondateurs du mouvement APIAW, Association pour le progrès intellectuel et artistique de la Wallonie en 1943. Grâce à cette impulsion, ils firent de Liège un relais du marché de l'art.

Lot 212

Fernand VETCOUR. *Monceau en Ardennes.*

Estimation 250 / 300 EUR



Huile sur panneau, 33,5 x 44,5. Signée en bas à droite. Cadre doré.

Lot 213

Léon WUIDAR. *Ronde. 1994.*

Estimation 800 / 1000 EUR



Linogravure en couleur, 27,5 × 30. Signée, titrée et justifiée en dessous au crayon. Tirage en deux séries de 5 épreuves (numérotées de 1/5 à 5/5 pour chacune). La particularité de cette gravure, est la position variable des éléments d'une épreuve à l'autre. Sous verre, cadre blanc.

Lot 214

Xavier WURTH. *Paysage à la rivière.*

Estimation 150 / 200 EUR



Huile sur toile, 29 x 43. Signée en bas à droite. Cadre ouvragé, doré.

Lot 215

Yves ZURSTRASSEN. *Sans titre.*

Estimation 4000 / 6000 EUR



Huile sur panneau, 80 x 100. Signée au dos. Repris au catalogue « Yves Zurstassen » (Eupen, IKOB, 2004). On y joint la facture d'achat signée par par l'artiste.

Lot 216

Yves ZURSTRASSEN. *Composition abstraite.*

Estimation 800 / 1000 EUR



Huile sur toile marouflée sur panneau, 27 x 23. Signée au dos du panneau. Cadre à l'américaine. Provenance: Atelier de l'artiste.

Lot 217

Yves ZURSTRASSEN. *Composition abstraite. 1993.*

Estimation 600 / 800 EUR



Huile sur toile, 40 x 50. Signée et datée au dos. Cadre à l'américaine.

Lot 218

Yves ZURSTRASSEN. *Composition abstraite. 1993.*

Estimation 600 / 800 EUR



Huile sur toile, 40 x 50. Signée et datée au dos. Cadre à l'américaine.

Lot 219

Yves ZURSTRASSEN. *Sans titre. 1990.*

Estimation 200 / 300 EUR



Encre de Chine sur papier, 29 x 20,5. Monogrammée et datée en bas à droite. Sous verre et passe-partout, cadre en bois.

Lot 220

Yves ZURSTRASSEN. *Composition abstraite. 1993.*

Estimation 200 / 300 EUR



Encre de Chine sur papier, 29 x 41. Signée et datée en bas à droite au crayon. Sous verre et passe-partout, cadre en bois.

Verrerie

Lot 221

[VERRERIE ANCIENNE]. *Bouteille Infante.*

Estimation 3000 / 4000 EUR



Bouteille sphérique en verre soufflé, teinté améthyste (manganèse) dans la masse, à deux anses, ornée de côtes pincées. h : 22 cm. Pays-Bas. XVIIe siècle ou début XVIIIe. Parfait état.

Lot 222

[VERRERIE ANCIENNE]. *Drageoir en verre.*

Estimation 100 / 150 EUR



Drageoir en verre avec son couvercle. Verre soufflé, translucide. Diamètre : 14,5 cm. Bouton du couvercle recollé. XVIIIe, probablement région liégeoise.

Lot 223

[VERRERIE ANCIENNE]. *Grande coupe ou «Pokal».*

Estimation 100 / 150 EUR



Verre soufflé, gravé à la roue. h : 23 cm. XIXe.

Lot 224

[VERRERIE]. Flavio POLI. *Deux vases « Sommerso ».*

Estimation 150 / 200 EUR



Deux vases soliflores, verre de Murano, années 1970. Hauteurs : 26 et 15,5 cm.

Lot 225

[VERRERIE]. [VENINI - MURANO]. Vittorio ZECCHIN. *Vase « Veronese ».*

Estimation 500 / 600 EUR



Verre soufflé transparent à filigrane blanc. Hauteur : 38 cm.

Lot 226

[VERRERIE]. [VENINI - MURANO]. Vittorio ZECCHIN. *Centre de table " Costolato ".*

Estimation 300 / 400 EUR



Verre soufflé. Diamètre : 49,5 cm.

Lot 227

[VERRERIE]. [VENINI - MURANO]. Tyra Carolina LUNDGREN. *Coupe « Foglia »*

Estimation 400 / 500 EUR



Verre soufflé transparent à filigrane blanc. 23 x 16,5 x 8 cm. Marque « Venini - Murano - Italia » sous la base.

Armes anciennes et Militaria

Lot 228

[SCULPTURE]. ANONYME. *L'Empereur Napoléon en 1813.*

Estimation 150 / 200 EUR

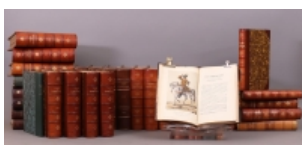


Bronze à patine médaille, socle en albâtre, h : 22,5 cm. Manque le rêne gauche du cheval.

Lot 229

[REVUE]. *Carnet de la Sabretache. Revue militaire rétrospective.*

Estimation 500 / 600 EUR



Paris, J. Leroy, 1894-1935. 37 vol. in-8, reliures diverses en cuir (dont la table décennale de 1893-1902). Le vol. de 1893 est manquant. Erreur à la reliure de 1929 (indique 1898). Bonne condition générale

Lot 230

[ARMES ANCIENNES]. *Pistolet à silex.*

Estimation 1000 / 1500 EUR



Canon à huit pans au tonnerre, gravé et ciselé. Platine gravée, figurant un cavalier et un camp militaire, signée WENTZL MVCK. Chien à corps plat et batterie gravés. Calotte, pontet et porte-baguette en fer, gravés. Baguette en fer et laiton. Crosse finement quadrillée. Longueur totale : 37 cm. Longueur du canon : 24 cm. Début XIXe. Mécanisme à revoir.

Lot 231

[ARMES ANCIENNES - 1er EMPIRE]. *Sabre d'officier de cavalerie légère.*

Estimation 1000 / 1500 EUR



Monture en laiton doré à arc de jointure droit « en colonne », calotte « à la hongroise » à jupe fortement échancrée, oreillons en losange. Lame courbe à gorge, à simple tranchant et contre-tranchant à la pointe, acier damas, décors damasquiné partiellement effacé sur le premier quart, pointe biseautée (lame orientale réemployée ?) Longueur : 96 cm. Fourreau cuir noir et métal doré, dard en fer.

Lot 232

[ARMES ANCIENNES - 1er EMPIRE]. *Sabre d'officier.*

Estimation 800 / 1000 EUR



Monture en laiton doré à arc de jointure courbe à bague médiane, quillon courbe, oreillon en navette, calotte courte « en côtes de melon », poignée finement quadrillée. lame courbe à gorge, à simple tranchant, contre-tranchant sur le dernier quart, bleuie, gravée et dorée sur le premier tiers. Fourreau en laiton doré. Longueur : 99 cm. Calotte et poignée fendues (avec petits manques à la poignée), bleuissement et dorure de la lame partiellement effacés, traces d'oxydation ancienne sur toute la longueur de la lame.

Lot 233

[ARMES ANCIENNES - 1er EMPIRE]. *Sabre d'officier de hussard, modèle an IX "à la chasseur"*

Estimation 1000 / 1500 EUR

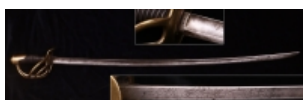


Monture en laiton doré, à arc de jointure et deux branches secondaires, quillon courbe, oreillons en navette et calotte en cuillère à longue queue. Poignée recouverte de basane avec filigrane. lame courbe à simple tranchant et contre-tranchant à la pointe, bleuie, gravée (hussard chargeant) et dorée sur le premier tiers, pointe en léger biseau. Fourreau en acier à cuvette et bracelets de bélière en laiton. Longueur : 101 cm. Traces d'oxydation au fourreau.

Lot 234

[ARMES ANCIENNES]. *Cavalerie de ligne, sabre de troupe modèle 1822.*

Estimation 300 / 400 EUR

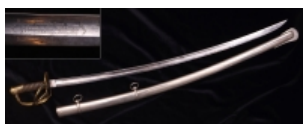


Monture en laiton, à arc de jointure et 3 branches secondaires, sans oreillons (poinçons W, R et 22 sur l'arc de jointure, B sur le bec du plateau). Calotte en bourrelet, à queue courte. lame légèrement courbe à gorge, à simple tranchant, contre-tranchant au dernier quart. Marque « Manufre Ryale de Chatellerault Novembre 1833 » au dos de la lame, poinçons W et (?) au ricasso. Longueur : 113 cm. Fourreau et garniture de la poignée manquants.

Lot 235

[ARMES ANCIENNES]. *Sabre belge.*

Estimation 150 / 200 EUR



Monture en laiton doré à décors végétal, à arc de jointure et deux branches secondaires, sans quillon ni oreillons. Calotte à bourrelet, à queue courte ornée de lauriers. Poignée en bois autrefois filigranée (reste le 1er tour à la calotte) lame courbe à gorge, à simple tranchant, contre-tranchant au dernier quart, avec marque « Manufacture d'Équipements Militaires Auguste Fonson 49 Rue des Fabriques Bruxelles ». Fourreau acier. Longueur : 104 cm.

Lot 236

[ARMES ANCIENNES]. *Sabre briquet.*

Estimation 50 / 100 EUR



Monture en laiton doré, moulée d'une pièce à arc de jointure courbe poignée à 30 cannelures. Lame courbe, à simple tranchant et contre-tranchant à la pointe. Marquage 822 sur la garde et poinçon peu lisible (R R ?) sur l'arc de jointure. Fourreau en cuir avec chappe et bouterolle en laiton. Longueur : 73 cm. Traces d'oxydation sur la lame.

Lot 237

[ARMES ANCIENNES]. *Kinjal.*

Estimation 400 / 500 EUR



Caucase. Lame à 4 gorges, petit décors végétal damasquiné sur un seul coté. Manche en corne à deux boutons gravés. Fourreau en bois recouvert de tissu, chappe et bouterolle en métal argenté à décors végétal repoussé. Longueur : 49,5 cm. Bouton de bouterolle manquant, tissu usé, divers petits dégâts à la poignée.

Impression des XXe et XXIe siècles

Lot 238

[Paul-Émile BÉCAT]. BOYLESVE (René). *Les bains de Bade*.

Estimation 400 / 500 EUR



Paris, Aux éditions du Baniyan, 1958. In-4, en feuilles, sous chemise et double emboitage d'éditeur. Illustrés de pointes-sèches originales de Paul-Émile BÉCAT. Édition limitée à 550 exemplaires, un des 11 exemplaires sur Rives auxquels il a été ajouté un cuivre encré, un dessin original et deux suites des gravures avec remarques, sur Japon, l'une en bistre, l'autre en noir (n°14) — 3e papier. Enrichi d'un envoi de l'illustrateur à la justification. Emboitage lég. insolé, sinon état remarquable.

Lot 239

CAMUS (Albert). *La chute*.

Estimation 200 / 300 EUR



Paris, Galimard, 1956. In-8, demi-basane vert à bande, dos lisse, tranche de tête dorée. Couvertures et dos conservés. Reliure signée Henri DUHAYON. Édition originale. Un des 235 exemplaires sur vélin pur fil Lafuma-Navarre (n°254) — 2e papier. Dos insolé.

Lot 240

CAMUS (Albert). *L'exil et le royaume*

Estimation 200 / 300 EUR



Paris, Galimard, 1957. In-8, demi-chagrin havane à bande, dos lisse, tranche de tête dorée, gardes en bois. Couvertures et dos conservés. Reliure signée Henri DUHAYON. Édition originale. Un des 210 exemplaires sur papier pur fil Lafuma-Navarre (n°222) — 2e papier. Dos lég. insolé.

Lot 241

[Pierre Eugène CLAIRIN]. CAMUS (Albert). *La femme adultère*.

Estimation 150 / 200 EUR



[Alger, N. Schumann], 1954. In-4 en feuilles, sous chemise et double emboitage d'éditeur. Édition originale illustrée de 12 lithographies originales de Pierre Eugène CLAIRIN. Premier ouvrage de la collection « Originales illustrés » dirigé par Noël Schumann. Tirage limitée à 300 exemplaires, un des 250 exemplaires sur vélin d'Arches (n°97), contenant l'état définitif des illustrations et signés de l'auteur et de l'illustrateur. Rousseurs à la chemise.

Lot 242

CAMUS (Albert) *La chute. Ens. 3 vol.*

Estimation 100 / 150 EUR

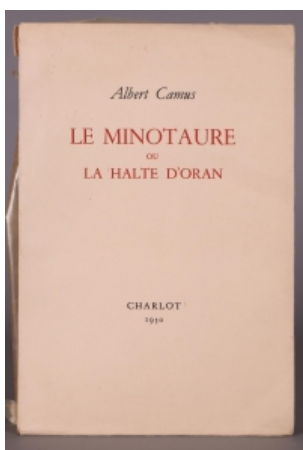


Paris, Gallimard, 1956. In-12 broché. Édition originale tirée à 1330 exemplaires. Un des 235 exemplaires sur vélin pur fil Lafuma (n°174). Bon état. On y joint du même auteur. « Lettres à un ami allemand ». (Paris, Gallimard, 1945). In-12 broché. Non coupé. Édition originale tirée à 2275 exemplaires. Un des 1250 sur alfa Navarre (n°1212). Quelques rousseurs à la couverture ; — « Noces ». (Paris, Gallimard, 1959). In-12, broché. Réédition suivi de l'« Été à Alger ». Envoi au faux-titre. Couverture défraîchie.

Lot 243

CAMUS (Albert). *Le Minotaure ou la halte d'Oran*.

Estimation 100 / 150 EUR



s.l. Charlot, 1950. In-8 broché, couv. rempliée. Non coupé. Édition originale tirée à 1.343 exemplaires, un des 280 exemplaires sur papier de Lana (n°103) — 3e papier. Dos fendu sur 1 cm. Papier jauni.

Lot 244

CAMUS (Albert). *L'Etat de siège. Spectacle en trois parties. Ens. 3 vol.*

Estimation 150 / 200 EUR

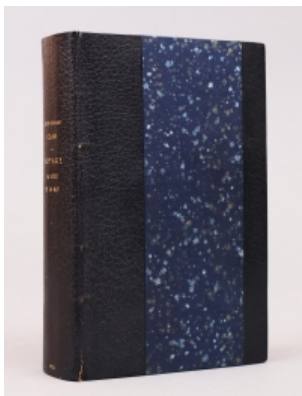


Paris, Gallimard, 1948. In-12 broché, non coupé Édition originale tirée à 1300 exemplaires. Un des 62 exemplaires sur vélin pur fil (n°21) — 2e papier. On y joint du même auteur. « L'étranger ». (Paris, Gallimard, 1948). In-12 broché. Papier jauni et dos abimé; — « La chute ». (Paris, Gallimard, 1956). In-12 broché. Édition originale sur papier ordinaire. Dos lég. insolé.

Lot 245

CÉLINE (Louis-Ferdinand). *Voyage au bout de la nuit.*

Estimation 800 / 1000 EUR



Paris, Denoël et Steele, 1932. In-8 demi-marroquin bleu marine à bande, dos lisse, tranche de tête dorée, couvertures et dos conservés. Reliure signée ALIX. Envoi signé de l'auteur au faux titre (le nom du destinataire a été enlevé). Mors fendu, sinon bel exemplaire.

Lot 246

[Léon TREICH]. CÉLINE (Louis-Ferdinand). *Voyage au bout de la nuit.*

Estimation 1000 / 1200 EUR



Paris, Denoël et Steele, 1932. In-8, reliure à la Bradel, plein papier effet bois, dos lisse, pièce de titre chagrin rouge. Couvertures conservées. Reliure signée P. Goy & C. Vilaine. Exemplaire ayant appartenu au scénariste Léon TREICH. Enrichi d'un envoi signé par l'auteur au faux titre. Un coin très lég. émoussé, sinon bel exemplaire.

Lot 247

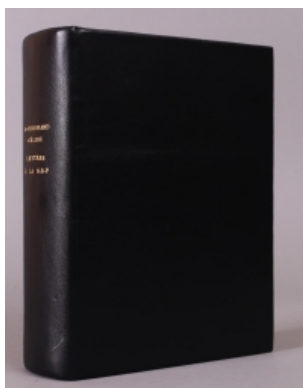


[GEN-PAUL]. CÉLINE (Louis-Ferdinand). *Voyage au bout de la nuit*.

Estimation 800 / 1000 EUR

Paris, Denoël, s.d. [c. 1943]. In-8, plein vélin, dos lisse, titre au dos. Illustré par GEN-PAUL. Bel exemplaire enrichi de 3 feuillets autographes de Céline repliés: 5 pages au stylo-bille avec ratures et ajouts, extraits de « D'un château l'autre » (publié en 1957 chez Gallimard) pour les pp. 94 à 96 et de « Féérie pour une autre fois » (publié en 1952 chez Gallimard) pour les pp. 136 et 136bis avec de nombreuses variantes par rapport aux textes définitifs (dont un feuillet très remanié dans lequel il évoque ses manuscrits volés) : — page chiffrée 94: « ils s'arrêteraient bien de déconner! La question maginot posée et moi toujours no no réponse. On me repassait les menottes et je reprenais l'autobus au gnouf! (ça a été ainsi des mois et puis un moment j'ai pu du tout pu bouger alors c'est eux qui sont venus me voir et e reposer la même question au fond du trou. 3 mètres sur 3, 6 mètres de fond, un puits pour moisir. »— page chiffrée 95 : « Verdir pas mieux béri béri lichen myopie [...]. la petite idée que j'y crève? oh sûr. Certain. Mais doucement là... sans scandale sans qu'on puisse parler de torture...! Deux années à fond de puits... Alors? Un mutilé de guerre 75 p 100 !... Que 25 p 100 donc de sa personne ? Alors? Alors? et se plaint ce rebut! la merde! Là maintenant, deux ans plus tard, à Meudon, on me demande plus rien... »— page chiffrée 96: « je cherche plus non plus à comprendre ! La flûte ! Zut ! D'autre soucis ! Le gaz... l'électricité! Et le charbon donc ! Et les carottes et la queue de boeuf pour les chiens. Sûrement les pirates [biffé: qui m'ont tout volé liquide sous les bois et les manuscrits et les nippes, tout dévalisé, secoué, saccagé et mes meubles nippes manuscrits ont tout mon local rue Giradon meubles nippes manuscrits.. souffrent] ». — page chiffrée 136: « Ils vont pas y rire! Mais le Nord est bien pour eux les Russes, avec le lard et le chou rouge, ces gateries du Nord. J'en ai eu des Russes avec moi là haut en cellule ou plutôt à l'infirmerie. Un d'eux s'appelait Barrabas... Il était mordu du Danemark à cause des maisons, des trottoirs... Il avait eu le temps d'admirer, il y avait vécu deux ans, sapeur le tout !... Les Russes réclamaient qu'on rentre. Barrabas préférait mourir que de retourner en Russie... » — Page chiffrée 136 bis: « Qu'il remange un peu et bafouillait dix mots d'allemand. Il me faisait de la propagande pour le parti capitaliste... Il était grand deux fois comme moi. Il allait et venait dans la cage.. Il arrêtais pas... on était enfermés ensemble... »

Lot 248



CÉLINE (Louis-Ferdinand). *Lettres à la N.R.F. 1931-1961*.

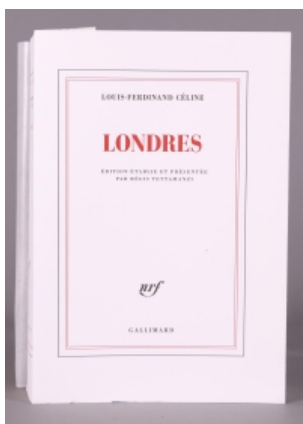
Estimation 800 / 1000 EUR

Paris, Gallimard, 1991. In-8, plein chagrin noir, dos lisse. Non coupé. Couvertures et dos conservés. Édition originale tirée 87 exemplaires, un des 15 hors commerce (n°14). Parfait état.

Lot 249

CÉLINE (Louis-Ferdinand). *Londres*.

Estimation 800 / 1000 EUR

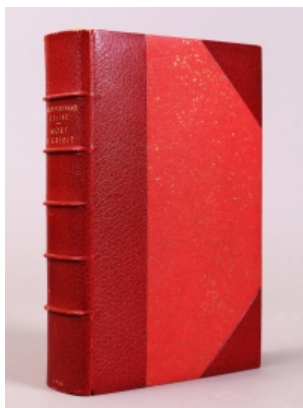


Paris, Gallimard, 2022. In-8 broché, couv. rempliée. Non coupé. Édition originale tirée à 310 exemplaires sur vélin Rivoli (n°249). Roman posthume de Louis-Ferdinand Céline, écrit vers 1934. État neuf.

Lot 250

CÉLINE (Louis-Ferdinand). *Mort à crédit*.

Estimation 800 / 1000 EUR



Paris, Denoël et Steele, 1936. In-8, demi-marroquin rouge à coins fermés d'un filet à froid, dos à cinq nerfs, tranche de tête dorée, pleine marge, couvertures et dos conservés. Reliure signée H. ALIX. Édition originale tirée à 962 exemplaires dont 85 sur vélin pur fil (n°124). Présence d'un Ex-libris de Fleury au contre-plat. Coiffes lég. frottées et coins lég. émoussés, sinon très bel exemplaire.

Lot 251

CÉLINE (Louis-Ferdinand). *Bagatelles pour un massacre*.

Estimation 600 / 800 EUR

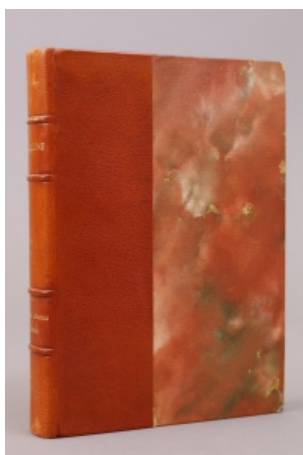


Paris, Éditions Denoël, 1937. In-8 broché. Non coupé. Bande annonce « Pour bien rire dans les tranchées » conservée. Édition originale. Un des 20 exemplaires H. C. sur pur fil (n°XXV) — 3e papier. Couverture marquée d'un pli, sinon bon état général.

Lot 252

CELINE (Louis-Ferdinand). *D'un château à l'autre.*

Estimation 500 / 600 EUR

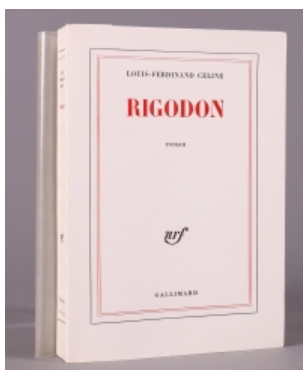


Paris, Gallimard, 1957. In-8, demi-chagrin camel, dos à 4 nerfs. Couvertures conservées. Édition originale signée par l'auteur en page de garde. On y joint une lettre manuscrite racontant l'histoire de l'autographe : « Je décidai alors de le rencontrer et en 1959 avec un ami nous nous sommes présentés chez lui route des gardes à Médon; c'est sa femme Lucette qui nous a ouvert la porte et l'a appelé : « Louis c'est pour toi ! » Il est arrivé vouté, fatigué nous demandant pourquoi nous étions là et sa réponse fut: « Céline il est mort, il n'existe plus, on l'a tué, il faut le laisser tranquille »...

Lot 253

CÉLINE (Louis-Ferdinand). *Rigodon.*

Estimation 700 / 800 EUR

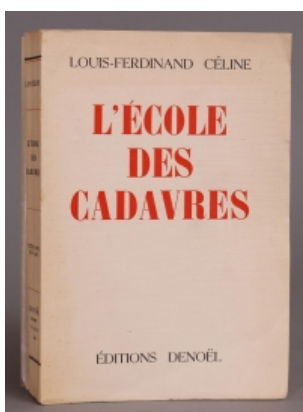


Paris, Gallimard, 1969. In-8 broché. Non coupé. Édition originale tirée à 158 exemplaires dont 115 sur vélin pur fil Lafuma-Navarre (n°95). Bel exemplaire.

Lot 254

CÉLINE (Louis-Ferdinand). *L'école des cadavres.*

Estimation 400 / 500 EUR



Paris, Éditions Denoël, 1938. In-8 broché, couv. rempliée. Non coupé. Édition originale. Un des 400 exemplaires sur Alfa mousse (n°355). Exemplaire en bon état.

Lot 255

[FOUCHÉ (Pascal)]. [GIBAUT (François)]. CÉLINE (Louis-Ferdinand). *Guerre*.

Estimation 300 / 400 EUR



Paris, Gallimard, 2022. In-8 broché. Non coupé. Édition originale établie par Pascal Fouché, tirée à 270 exemplaires sur vélin Rivoli des Papeteries Arjowiggins (n°209). Avant-propos de François Gibault. État neuf.

Lot 256

CÉLINE (Louis-Ferdinand). *Le pont de Londres. Guignol's Band II*.

Estimation 300 / 400 EUR

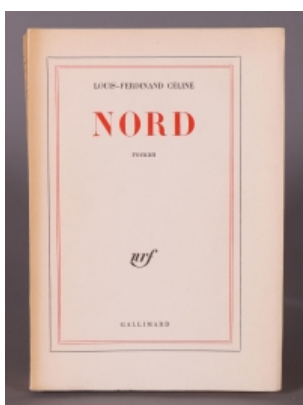


Paris, Gallimard, 1964. In-8 broché. Non coupé. Édition originale tirée à 147 exemplaires dont 106 sur vélin pur fil Lafuma-Navarre (n°100). Bel exemplaire.

Lot 257

CÉLINE (Louis-Ferdinand). *Nord*.

Estimation 300 / 400 EUR

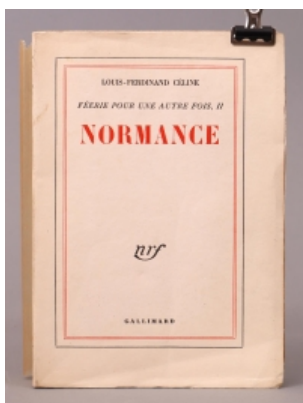


Paris, Gallimard, 1960. In-8 broché. Non coupé. Édition originale. Un des 155 exemplaires sur vélin pur fil Lafuma-Navarre (n°60) — 2e papier. Dos insolé.

Lot 258

CÉLINE (Louis-Ferdinand). *Normance. Féerie pour une fois, II.*

Estimation 150 / 200 EUR

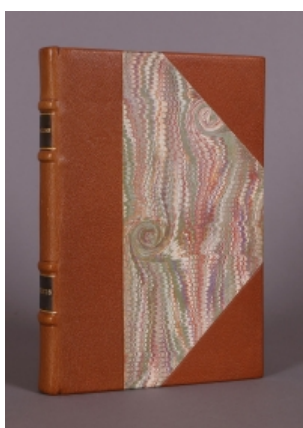


Paris, Gallimard, 1954. In-8 broché. Non coupé, témoins conservés. Édition originale. Un des 155 exemplaires sur vélin pur fil Lafuma-Navarre (n°132) — 2e papier. Bon état général.

Lot 259

[Éliane BONABEL]. CÉLINE (Louis-Ferdinand). *Ballets sans musique, sans personne, sans rien.*

Estimation 150 / 200 EUR



Paris, Gallimard, 1959. In-8, demi-chagrin brun à coins, dos à 4 nerfs. Couvertures et dos conservés. Édition originale. Reliure fraîche.

Lot 260

CÉLINE (Louis-Ferdinand). *Foudres et flèches. Ballet mythologique.*

Estimation 100 / 150 EUR

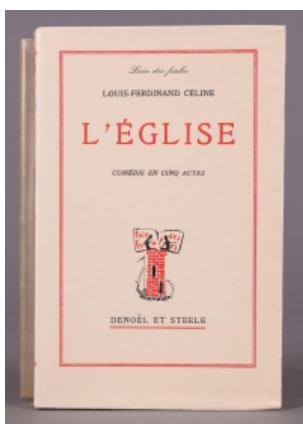


Paris, Les Actes des Apôtres, 1948. In-8 broché. Non coupé. Édition originale. Premier ouvrage de Celine depuis son exil au Danemark, publiée en supplément du premier volume des Actes des Apôtres. Un des 925 exemplaires sur vélin d'Artois (n°82) — 2e papier. Bon état.

Lot 261

CÉLINE (Louis-Ferdinand). *L'église. Comédie en cinq actes.*

Estimation 100 / 150 EUR

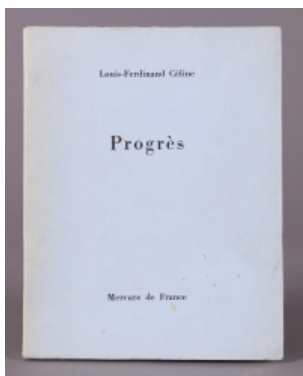


Paris, Denoël et Steele, 1933. In-8 broché, couverture rempliée. Édition tirée à 2090 exemplaires, un des 1800 sur papier Alfa (n°279).

Lot 262

CÉLINE (Louis-Ferdinand). *Progrès*.

Estimation 100 / 150 EUR

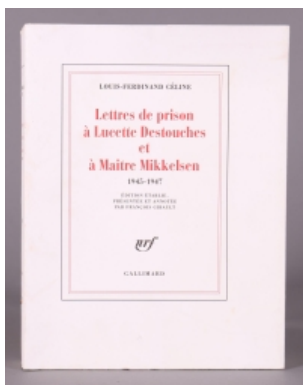


Paris, Mercure de France, 1978. In-12 broché. Édition originale tirée à 2890 exemplaires et quelques hors commerce. L'un des exemplaires hors commerce sur vélin Phénix des Papeteries De Ruyscher (MF 76). Couverture lég. tâchée et dos lég. insolé, sinon bon état.

Lot 263

CÉLINE (Louis-Ferdinand). *Lettres de prison à Lucette Destouches et à Maître Mikkelsen. 1945-1947*.

Estimation 300 / 400 EUR



Paris, Gallimard, 1998. In-8 broché, couv. rempliée. Non coupé. Édition originale tirée à 111 exemplaires sur vélin pur chiffon de Lana (n°96). État neuf.

Lot 264

[Thomas GOSEBRUCH]. CÉLINE (Louis-Ferdinand). *Ça a commencé comme ça*.

Estimation 50 / 100 EUR



Paris, L'Initiale, 1987. In-4 en feuilles, sous emboitage d'éditeur. Illustré de 12 eaux-fortes par Thomas GOSEBRUCH. Tiré à 150 exemplaires sur vélin de Rives (n°18) — tirage ordinaire.

Lot 265

CÉLINE (Louis-Ferdinand). *Mea Culpa suivi de la vie et l'œuvre de Semmelweis*.

Estimation 100 / 150 EUR



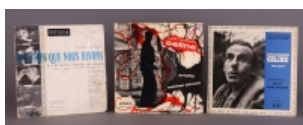
Paris, Denoël et Steele, 1937. In-8 broché. Édition originale tirée à 180 exemplaires dont 100 exemplaires sur Alfa (n°110). Dos insolé, sinon bel exemplaire.

Lot 266

[CELINE (Louis-Ferdinand)]. DESTOUCHES (Docteur Louis). *La quinine en thérapeutique. Ens. 2 vol.*

Estimation 80 / 100 EUR

Paris, Librairie O. Doin, [1925]. Petit in-12 broché. Édition originale du premier livre de Céline, ouvrage de vulgarisation médicale, probablement publié à compte d'auteur sous son vrai nom, un an après sa thèse de médecine. On y joint du même auteur. Semmelweis. (Paris, Gallimard, 1952). In-8 broché. Réédition de la thèse de médecine de Céline: « La vie et l'œuvre de Philippe Ignace Semmelweis ».

Lot 267

[AUDIO]. CÉLINE (Louis-Ferdinand). *Céline vous parle. Ens. 3 pièces.*

Estimation 100 / 150 EUR

FLDX 149, Coll. Leur œuvres et leur voix, s.d. Disque 33 tours. Face 1 : Louis-Ferdinand vous parle, Face 2 : Voyage au bout de la nuit (extrait) lu par Pierre Brasseur et Mort à crédit (extrait) lu par Arletty. On y joint [AUDIO]. « Le temps que nous vivons. Les archives sonores du monde n°2 ». (Paris, Disques Pretoria, 1958). Disque 33 tours. Pochette défraîchie avec manque. Contenant les Discours de Charles De GAULLE et des entretiens exclusifs dont un de Louis-Ferdinand Céline. On y joint [AUDIO]. « Louis-Ferdinand Céline dit par Arletty et Michel Simon ». Face 1 : Mort à crédit et Au noeud coulant chanté par Céline lui-même. Face 2 : Règlement, chanson de Céline et Voyage au bout de la nuit. Disque 33 tours Urania pacific. Pochette aux bords décollés.

Lot 268

[CÉLINE (Louis-Ferdinand). *Ensemble de 22 tomes de la « Revue des deux mondes » ayant appartenu à Lucette et Louis-Ferdinand Destouches.*

Estimation 500 / 600 EUR

Vingt-deux vol. In-4 demi-veau. Années 1905 (T. II, V, VI) — 1906 (T. II, III, IV) — 1907 (T. II et III) — 1909 (T. VI) — 1910 (T. I) — 1911 (T. I, II, III, IV, V, VI,) — 1912 (T. IX, X, XI) — 1913 (T. VI) — 1921 (T. IV, V). Inscriptions manuscrites sur les pages de garde de 5 tomes: « Dr. Destouches » à l'encre au T. V de l'année 1921. — « Lucette Destouches 20 Ved Stranden Copenhague » au crayon sur les tomes 1905 (T. II, V, VI) et 1909 (T. VI). Cette adresse est celle de l'appartement mis à disposition par une amie, Karen Marie Jensen. Le couple y arrive le 27/03/1945 et occupa ce lieu jusqu'au 17/12/1945, date de l'arrestation de Céline par la police danoise après l'intervention des autorités françaises. Après sa libération en juin 1947, il ne sera pas autorisé à quitter le pays et sera logé par son avocat Thorvald Mikkelsen à Klarskovgaard sur les bords de la mer Baltique. Provenance : Fondation Mikkelsen à Copenhague. Reliures défraîchies (épidermures, déchirures, mouillures).

Lot 269

[Valdo BARBEY]. FARRÈRE (Claude). *De Londres à Venise par New-York.*



Estimation 150 / 200 EUR

Paris, René Kieffer, 1949. In-4 en feuilles, couverture rempliée, sous double emboitage. Édition originale ill. de 18 eaux-fortes originales de Valdo Barbey, tirée à 538 exemplaires, un des 450 sur pur fil BFK de Rives (n°442). Emboitage frotté, sinon bon état.

Lot 270

[Pierre BRISSAUD]. FARRÈRE (Claude). *Les Petites Alliées.*

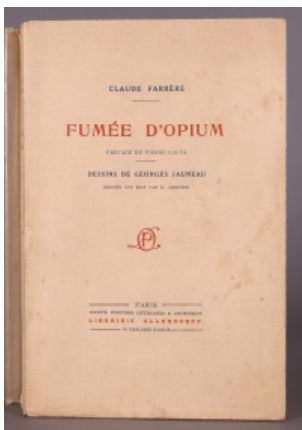


Estimation 100 / 150 EUR

Paris, Éditions de l'intermédiaire du Bibliophile, 1927. In-8 demi-marroquin noir à coins fermés d'un double filet doré, dos à 4 nerfs, tranche de tête dorée. Couvertures et dos conservés. Édition ill. d'un frontispice, de 10 planches en couleurs, de bandeaux, lettrines et culs-de-lampe d'après les aquarelles de Pierre BRISSAUD, tirée à 710 exemplaires dont 625 sur papier vergé de Rives à la forme (n°241). Envoi de l'auteur à Jean Paris au faux titre. Dos lég. frotté sinon bel exemplaire.

Lot 271

[George JAUNEAU]. FARRÈRE (Claude). *Fumée d'opium.*

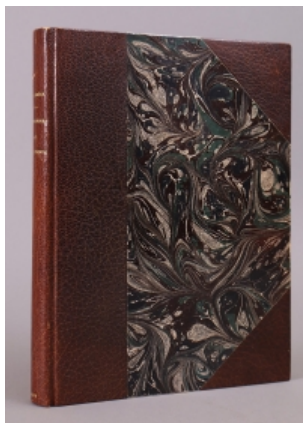


Estimation 150 / 200 EUR

Paris, Librairie Ollendorf, 1921. In-8 broché, couverture rempliée. Non coupé. Première édition de luxe limitée à 322 exemplaires dont 250 sur vélin d'Arches (n°163), ill. de gravures sur bois en noir et en couleurs par G. LEMOINE d'après des dessins de George JAUNEAU. Bel envoi signé et daté par l'auteur à Troyes le 2 mars 1943 à Robert Saucourt-Harmel. Couv. lég. défraîchi.

Lot 272**FARRÈRE (Claude). *Trois hommes et deux femmes.***

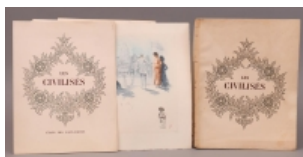
Estimation 80 / 100 EUR



Paris, Les Bibliophiles fantaisistes, 1909. In-8, demi-maroquin marron à coins, dos lisse, couvertures et dos conservés. Reliure signée Alfred FAREZ. Édition originale tirée à 500 exemplaires numérotés à la presse, dont quinze sur Japon (n°10) — 1er papier. Envoi de l'auteur au faux titre, signé et daté en novembre 1953 à l'écrivain Albert DUBEUX. Dos lég. insolé, coins lég. émoussés, sinon bon état. On y joint Une lettre du physicien Maurice DE BROGLIE à ce même Albert DUBEUX, lui proposant de réunir des signatures pour demander une promotion dans la légion d'honneur pour leur ami commun Claude FARRÈRE, datée du 25 août 1954.

Lot 273**[Henri LE RICHE]. FARRÈRE (Claude). *Les civilisés. Ens. 3 vol.***

Estimation 150 / 200 EUR



Paris, Librairie de la collection des dix. Veuve Romagnol, 1926. In-4 broché, couverture rempliée. Édition ill. de 53 eaux-fortes originales en noir et en couleurs d'Henri LE RICHE, dont 17 hors-textes (impression en noir et à la poupée). Édition établie sous la direction de A. CLAVARRI et tirée à 300 exemplaires dont 200 sur vélin d'Arches (n°168). Ornaments gravés sur bois d'après Paul DE PIDOLL. Présence d'un Ex-meis de Roland Martignon. On y joint la suite en feuilles in-4 sur vélin d'Arches des 53 eaux-fortes toutes signées par Henri LE RICHE, soit 36 grandes en-têtes en couleurs avec remarques et 17 hors-textes en noir avec remarques. On y joint une chemise des «Planches inutilisées non mises dans le commerce», contenant 5 états de deux gravures libres. Bon état.

Lot 274**[CORNEILLE]. LAMBERT (Jean-Clarence). *Elle c'est à dire l'aube.***

Estimation 150 / 200 EUR



Paris, Falaize, 1956. In-folio, en feuilles, sous chemise et emboitage d'éditeur. Édition originale limitée à 47 exemplaires sur papier de Rives B. F. K. (n°30). Illustrée de 4 lithographies couleur de CORNEILLE. Exemplaire signé par l'auteur et l'illustrateur à la justification. Emboitage défraîchi, sinon intérieur et lithographies en parfait état.

Lot 275**[A. CALBET]. LOUÏS (Pierre). *Aphrodite. Mœurs antiques.***

Estimation 200 / 250 EUR



Paris, Librairie Borel, 1896. Petit in-8, demi-chagrin et coins rouge, dos à 5 nerfs ornés de roulette dorée, fleurons aux compartiments, tranche de tête dorée. Illustré par CALBET. Bel exemplaire. Enrichi d'un billet autographe signé de Pierre Louÿs à M. Edouard Dujardin, du 27 mai 1901.

Lot 276

MODIANO (Patrick). *La place de l'étoile.*

Estimation 400 / 500 EUR

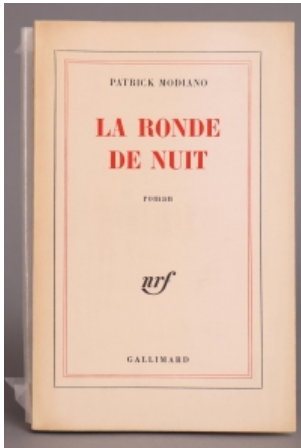


Paris, Gallimard, 1968. In-8 broché, couv. rempliée. Édition originale avec l'achevé d'imprimé du 28 mars 1968. Pas de grand papier. Exemplaire rare.

Lot 277

MODIANO (Patrick). *La ronde de nuit.*

Estimation 400 / 500 EUR



Paris, Gallimard, 1969. In-8 broché. Édition originale enrichi d'un envoi de l'auteur au romancier Félicien MARCEAU en page de faux titre. Dos lég. insolé, sinon bon état.

Lot 278

MODIANO (Patrick). *Du plus loin de l'oubli.*

Estimation 400 / 500 EUR



Paris, Gallimard, 1996. In-8 broché. Édition originale avec envoi de l'auteur. Très bel état.

Lot 279

MODIANO (Patrick). *Une jeunesse. Ens. 2 vol.*

Estimation 200 / 300 EUR



Paris, Gallimard, 1981. In-8 broché. Envoi au journaliste et écrivain Pol Vandromme. On y joint MODIANO (Patrick). « Quartier perdu ». (Paris, Gallimard, 1984). In-8 broché. également enrichi d'un envoi à Pol Vandromme. couv. lég. tachée.

Lot 280

MODIANO (Patrick). *Villa triste.*

Estimation 100 / 150 EUR



Paris, Gallimard, 1975. In-12 broché. Édition originale. Dos lég. insolé, sinon bel exemplaire.

Lot 281

MODIANO (Patrick). *Vestiaire de l'enfance.*

Estimation 100 / 150 EUR



Paris, Gallimard, 1989. In-8 broché. Non coupé. Édition originale tirée à 130 exemplaires. Un des 60 exemplaires du tirage de tête sur vergé blanc de Hollande Van Gelder (n°33). D'une grande fraîcheur.

Lot 282

MODIANO (Patrick). *Des inconnus.*

Estimation 150 / 200 EUR



Paris, Gallimard, 1999. In-8 broché, couv. rempliée. Non coupé. Édition originale tirée à 80 exemplaires sur vélin pur chiffon de Lana (n°75). État neuf.

Lot 283

MODIANO (Patrick). *L'herbe des nuits.*

Estimation 150 / 200 EUR

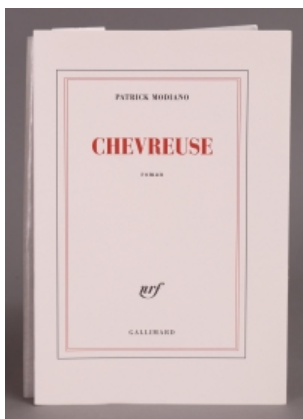


Paris, Gallimard, 2012. In-8 broché, couv. rempliée. Non coupé. Édition originale tirée à 130 exemplaires sur vélin pur fil (n°33). État neuf.

Lot 284

MODIANO (Patrick). *Chevreuse.*

Estimation 100 / 150 EUR



Paris, Gallimard, 2021. In-8 broché, couv. rempliée. Non coupé. Édition originale tirée à 180 exemplaires sur vélin Rivoli (n°89). État neuf.

Lot 285

MODIANO (Patrick). *Encre sympathique.*

Estimation 100 / 150 EUR



Paris, Gallimard, 2019. In-8 broché, couv. rempliée. Non coupé. Édition originale. Un des 170 exemplaires du tirage de tête (n°83). État neuf.

Lot 286

MODIANO (Patrick). *Souvenirs dormants.*

Estimation 100 / 150 EUR



Paris, Gallimard, 2017. In-8, broché, couv. rempliée. Non coupé. Édition originale tirée à 160 exemplaires sur vélin Rivoli (n°70). État neuf.

Lot 287

MODIANO (Patrick). *La danseuse.*

Estimation 100 / 150 EUR

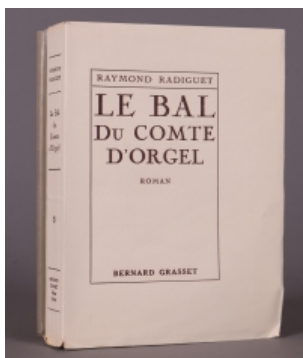


Paris, Gallimard, 2021. In-8 broché, couv. rempliée. Non coupé. Édition originale tirée à 230 exemplaires sur vélin Rivoli (n°104). État neuf.

Lot 288

RADIGUET (Raymond). *Le bal du comte d'Orgel.*

Estimation 500 / 600 EUR

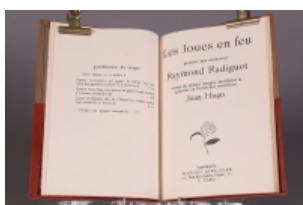


Paris, Bernard Grasset, 1924. In-12 broché, à toutes marges. Édition originale. Un des 250 exemplaires sur vélin pur fil (n°112). Bel exemplaire.

Lot 289

[Jean HUGO]. RADIGUET (Raymond). *Les joues en feu.*

Estimation 400 / 600 EUR



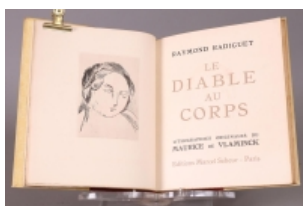
Paris, Bernouard, 1920. In-4, reliure veau box bicolore argile et brique, filets horizontaux à froid, titre calligraphié en lettres argentées au plat. couverture conservée. Édition originale du premier recueil de Raymond Radiguet, ornée de 4 burins originaux hors-texte de Jean HUGO. Tirée à 101 exemplaires, un des 85 exemplaires sur Arches (n°37). Bel exemplaire enrichi d'une belle reliure quelque peu défraîchie.

Lot 290

[Pablo PICASSO]. [JACOB (Max)]. RADIGUET (Raymond). *Les joues en feu.*

Estimation 300 / 400 EUR

Paris, Bernard Grasset, 1925. In-8 plein maroquin marron puce avec pièces incrustées, dos lisse, tranche de tête marbrée, emboitage marbré. Couverture et dos conservés. Reliure signé JADIS. Édition originale tirée à 1400 exemplaires dont 30 sur vélin pur fil Lafuma hors commerce (HC 26). Contient un poème de Max JACOB ainsi qu'un avant-propos et un portrait de Pablo PICASSO par l'auteur. Bel exemplaire.

Lot 291

[Maurice VLAMINCK]. RADIGUET (Raymond). *Le diable au corps.*

Estimation 300 / 400 EUR

Paris, Éditions Marcel Seheur, 1926. In-4, demi-chagrin rouge, dos lisse, tranche de tête dorée. Couvertures et dos conservés. Illustré de lithographies originales de Maurice VLAMINCK. Un des 300 exemplaires du tirage ordinaire (n°270). Mors marqués.

Lot 292

[Paul-Émile BÉCAT]. [Jean COCTEAU]. RADIGUET (Raymond). *Le diable au corps.*

Estimation 80 / 100 EUR

Paris, Éditions Georges Guillot, 1957. In-4 en feuillets, sous double emboitage. Édition tirée à 1030 exemplaires, dont 30 réservés aux collaborateurs (n°XX). Contient une préface inédite de Jean COCTEAU ainsi que 16 compositions en couleurs de Paul-Émile BÉCAT. Bel exemplaire.

Lot 293

[CURIOSA]. [René RANSON]. RADIGUET (Raymond). *Vers libres.*

Estimation 300 / 400 EUR

La Varenne, À la Corne d'Abondance, s.d. [c. 1939]. In-4 en feuillets, couverture rempliée ill. Édition originale tirée à 300 exemplaires (n°177). Illustrations couleurs de René RANSON. Rousseurs éparses, couverture insolée, sinon bel exemplaire.

Lot 294

[Jean COCTEAU]. RADIGUET (Raymond). *Le bal du Comte d'Orgel.*

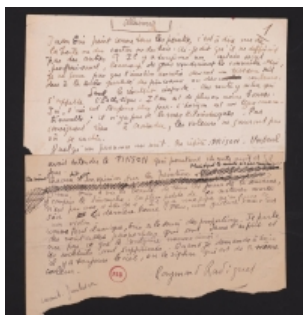


Estimation 250 / 300 EUR

Monaco, Éditions du Rocher, 1953. In-4 en feuilles sous couverture ill. rempliée, sous chemise et emboilage d'éditeur. Édition ill. d'un frontispice et de 32 eaux-fortes originales à pleine page par Jean COCTEAU, tirée à 277 exemplaires, un des 240 sur Vélin pur fil à la formes des papeteries Johannot (n°109). Emboilage frotté et usé, dos insolé.

Lot 295

RADIGUET (Raymond). *Lettre manuscrite à propos du peintre Juan Gris.*



Estimation 500 / 600 EUR

Lettre autographe signée de Raymond Radiguet. 2 pp. In-8 collées (au total : 18 x 17,5). Radiguet vente les qualités du peintre Juan Gris: « Juan Gris peint comme tous les peintres c'est à dire sur de la toile ou du carton ou du bois. Ai-je dit qu'il ne différerait pas des autres? Il y a toujours un certain secret professionnel, beaucoup de gens voudraient le connaître. Moi, je ne pense pas que l'émotion ressentie devant un tableau soit du à la seule qualité des pinceaux ou des couleurs. Le résultat importe. Une route y mène qui s'appelle l'esthétique... » ; « Comme tous classique, Gris a le souci des proportions. Je parle des véritables proportions qui sont dans l'esprit et non pas ce que le vulgaire nomme ainsi. »

Lot 296

ROUSSEAU (Jean-Jacques). *Œuvres complètes de J. J. Rousseau, Citoyen de Genève.*



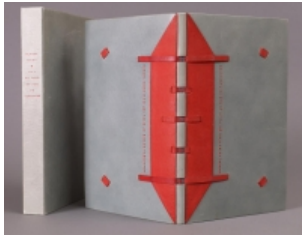
Estimation 300 / 400 EUR

Paris, Chez Bélin, Caille, Grégoire & Volland, 1793. Trente-Sept vol. in-12, plein basane flammé, plats fermé d'un triple filet doré, dos lisse orné de motifs floraux, tranches marbrées. Édition illustrée d'un portrait en frontispice au 1er vol., 26 planches hors-texte gravées par C. P. Marillier et de 14 planches dépliantes de partitions (planches A-N, vol. 11-13). Édition comprenant entre autres : Discours sur l'origine et les fondements de l'inégalité parmi les hommes (vol. 1) ; Discours sur l'économie politique (vol. 1) ; Du contrat social ou Principes du droit politique (vol. 2) ; Considérations sur le gouvernement de Pologne (vol. 2) ; La Nouvelle Héloïse (vol. 3-6) ; Émile ou de l'éducation (vol. 7-10) ; Dictionnaire de Musique (vol. 11-13) ; Théâtre et poésies (vol. 14-15) ; Mémoires (vol. 16-21) ; Mélanges (vol. 22-28) ; Recueil de Lettres (vol. 29-35) ; Pièces diverses (vol. 36-37). Reliures lég. frottées et usées, coins lég. émoussés, mais bonne condition de l'ensemble.

Lot 297

THIRY (Marcel). *Toi qui pâlis au nom de Vancouver.*

Estimation 150 / 200 EUR



Liège, Georges Thone, 1924. In-8, plein cuir, plat gris souris, système de coutures apparentes et lanières rouges. Dans un coffret en cuir aux même couleurs, titre au dos. Rel. d'artiste signée GERTRUDE D. Couvertures conservées. Plaquette tirée à 160 exemplaires, un des 150 sur Vélin d'Arches (n°102). Très belle pièce.

Lot 298

[PLÉIADE]. *Collection d'albums de la Pléiade (complète de 1960 à 2001). Ens. 42 vol.*

Estimation 1000 / 1500 EUR



Paris, Gallimard. Quarante-et-un vol. emboîtés, du « Dictionnaire des auteurs de la Pléiade » à l' « Album Marcel Aymé ». On y joint « La Pléiade. Catalogue 2000 ».

Bande dessinée

Lot 299

[TINTIN]. HERGÉ. *L'île noire.*

Estimation 400 / 600 EUR



Casterman, 1944. 2e édition couleur. 2e plat A23 bis (sans le n° d'autorisation), dos bleu. Marques du temps au cartonnage (1er plat frotté), chiffre 6 apposé au 1er plat, au dos et en page de titre, cahiers désolidarisés et nom d'un précédent propriétaire à la garde, sinon planches fraîches.

Lot 300

[TINTIN]. HERGÉ. *Le Sceptre d'Ottokar.*

Estimation 400 / 600 EUR



Casterman, 1941. 2e plat A17, N/B, 4 HT couleur, gardes blanches. Manques importants au dos, marques du temps aux plats, sinon planches fraîches à l'exception de quelques salissures aux marges.

Lot 301

[TINTIN]. HERGÉ. *Le crabe aux pinces d'or.*

Estimation 600 / 800 EUR



Casterman, 1944. 2e édition couleur. 2e plat A23 (n° d'autorisation 7110-7112-7114-7116), dos jaune, titre rouge en page de titre. Marque du temps au cartonnage (1er plat frotté), chiffre 8 apposé au 1er plat, au dos et au page de titre, nom d'un précédent propriétaire à la garde, sinon planches fraîches. Bon état.

Lot 302

[TINTIN]. HERGÉ. *Le secret de la Licorne.*

Estimation 1000 / 1500 EUR

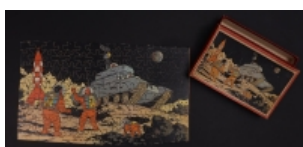


Casterman, 1943. Édition originale. 2e plat A20, dos rouge. Marques du temps aux plats, chiffre 10 apposé au 1er plat, au dos et en page de titre, sinon intérieur frais. Bon état.

Lot 303

[TINTIN]. HERGÉ. *Puzzle On a marcher sur la Lune.*

Estimation 80 / 100 EUR



Puzzle en bois Dubreucq n°11: On a marché sur la lune, Engin lunaire. Réalisé dans les années 50. 112 pièces en bois. Petit défaut au niveau de l'antenne. Dans sa boîte d'origine.

Lot 304

[MODESTE ET POMPON]. MITTÉÏ. *Planche-gag La lame qui ne coupe pas.* 1974.

Estimation 250 / 300 EUR



Encre de Chine sur papier, 42,5 x 33. Envoi de l'auteur dans la marge inférieure au stylo-bille : «Pour Edmonde, Grosse bises de Modeste et de Mitéï ». Référencée en dessous au crayon : T17 - 19M. (désigne le numéro 17 du Journal de Tintin de 1974, gag 19). Planche en deux parties. Sous verre. Perforations aux 4 coins.

Lot 305

[MODESTE ET POMPON]. MITTÉÏ. *Planche-gag Votre ami à la coqueluche !* 1973.

Estimation 250 / 300 EUR



Encre de Chine sur papier, 42,5 x 33. Envoi de l'auteur dans la marge « À mes amis de l'enseignement spécial de Milmort. Mitéï mars 74 ». Référencée en dessous au crayon : ... 32M. (en partie effacée). Planche en deux parties. Sous verre.

Lot 306

[MODESTE ET POMPON]. MITTÉÏ. *Planche-gag Jeu de poker.*
1973.

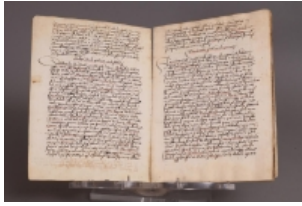
Estimation 250 / 300 EUR



Encre de Chine sur papier, 42,5 x 33. Envoi de l'auteur dans la marge inférieur au feutre : «Pour Edmonde, Amitié et grosse bises de Mittéï ». Référencée en dessous au crayon : ... 33M. (en partie recouvert par l'envoi). Planche en deux parties. Sous verre.

Manuscrits et autographes

Lot 307



[PHILOSOPHIE]. [MANUSCRIT]. *Flores temporum sive excerpta de chronicis.*

Estimation 300 / 400 EUR

Manuscrit écriture humaniste cursive, texte latin. 30 feuilles in-4 (28 x 20) recto-verso. Recueil de texte philosophique du XVe siècle, on y trouve — entre autre — une définition aristotélicienne de l'âme reprise chez Thomas d'Aquin.

Impressions anciennes

Lot 308



[ALEXANDRE (Noël)]. *Apologie des Dominicains missionnaires de la Chine ou Réponse au Livre du Père Le Tellier Jésuite, intitulé Défense des Nouveaux Chrétiens; et à l'Eclaircissement Du P. Le Gobien de la même Compagnie, Sur les honneurs que les Chinois rendent à Confucius & aux Morts.*

Estimation 150 / 200 EUR

Cologne, Chez les heritiers de Corneille d'Egmond, 1699. In-12 (16 x 11), plein basane, dos à 5 nerfs, compartiments ornés, pièce de titre en maroquin rouge, tranches rouges. Relié à la suite : «Documenta controversiam missionariorum apostolicorum imperii Sinici de cultu Philosophi & Progenitorum Defunctorum spectantia ac apologiam dominicanorum Missionis Sinicae ministrum ». (Libros R. R. Patrum Le Tellier & Le Gobien societaris Jesu). Reliure défraichie (épidermure, coins émoussés, coiffes arasées).

Lot 309



[Remacle LELOUP]. SAUMERY. *Les Délices du païs de Liège, ou description géographique, topographique et chorographique des monumens sacrés et profanes de cet évêché-principauté et de ses limites. Ouvrage orné d'une carte générale et de quantité de planches en taille-douce [...] Avec des notes pour l'éclaircissement de plusieurs faits.*

Estimation 3000 / 4000 EUR

Liège, chez Everard Kints, 1738-1744. Cinq vol. in-folio (35 x 22), plein veau, dos à 6 nerfs, compartiments ornés, pièces de titre et de tomainson en maroquin brun, tranches rouges. Importante restauration, seuls les plats et les compartiments sont d'époque. Édition originale. 231 pl. sans la rarissime vue de Spontin qui fut ajoutée a posteriori mais bien complet de la vue de la ville de Maastricht et du Mausolée de Tongres. Mouillures et déchirure restaurée (sans manque) à la planche de la vue de Liège (T.I, p.91), déchirure marginale ss manque T1, p. 30. Intérieur frais. On y joint DE THEUX (Xavier). « Étude bibliographique sur l'ouvrage intitulé : Les délices du pays de Liège ». (Liège, Imp. de J.-G. Carmanne, 1861). Plaquette. On y joint 9 encres sur papier calque (et leurs photocopies) de dessins de Remacle LELOUP complémentaires aux Délices du païs de Liège et restés inédits : Dans la rue des soeurs de Hasque ; Vue du château de Bure en face de Famène ; Vue du château de Brumagne regardant la Meuse, comté de Namur ; Vue du château D'Ave prise dans la cour, comté de Namur ; Vue du château de Nandrin en Condros ; Vue du monastère des frère mineurs conventuels de Dinant, et Bornes en éloignement; Vue du château de Resteigne sur la rivière de Lesse en Famène ; Vue de l'abbaye de la paix Dieu, religieuses de l'ordre de Citeaux en Hesbaie. Joint un dessin sur papier calque non identifié.

Lot 310



[GESCHICHTSBLÄTTER]. HOGENBERG (Frans). *Lot de 58 gravures relatives aux événements la guerre de 80 ans.*

Estimation 1000 / 1500 EUR

Cologne, Atelier d'Hogenberg, s.d. [1559-1573]. 58 gravures rehaussées, marouflées sur papier, 20,5 x 28. Légendées en allemand. Séries d'illustrations d'actualité réalisées par Frans Hogenberg, son fils Abraham et leurs élèves, datées entre 1559 et 1573. La publication de « planches d'actualité » était déjà en vogue au XVIe siècle, mais Hogenberg est celui qui s'est spécialisé dans ce type de production avec ses séries appelées « Geschichtsblätter » : des images représentant des événements politiques ou militaires réels survenus dans les Pays-Bas, en Allemagne et en France entre 1558 et 1610 : vues de villes, batailles, sièges, exécutions, cérémonies, etc. Les planches étaient vendues séparément, ce qui explique pourquoi les collections de Geschichtsblätter présentent toujours un nombre variable d'estampes.

Lot 311

Joseph VUIDAR. *Ancienne place aux chevaux. Liège 1896.*

Estimation 800 / 1000 EUR



Huile sur toile, 33 x 46,5. Signée et datée en bas à droite. Cadre doré. Localisée place aux chevaux au dos du chassis —ancien nom de la place République Française, plus précisément à l'angle de la rue de la Régence et de la rue de l'Université. Toile jaunie.

Lot 312

Henri VAN DER HECHT. *Vue de Liège. 1896.*

Estimation 800 / 1000 EUR



Huile sur toile, 85 x 167. Signée, datée et titré en bas à droite. Cadre doré (dégâts). Petite perforation en bas à droite — à gauche de la signature, toile renforcée dans le coin inférieur gauche et au dessus de la Meuse.

Lot 313

[LIEGE]. [VUE D'OPTIQUE]. Joseph XHROUET (d'après). NABHOLZ (grav.). *Vue de la maison de ville et du marché et des fontaines. c. 1738.*

Estimation 200 / 300 EUR



Gravure rehaussée et ajourée, 29 x 41. Tirée de la collection des « prospectus » ou vue d'optiques. Augsburg. Sous passe-partout. On y joint « L'abbaye de Saint-Jacques » à Liège. Gravure de Johann Georg BERGMÜLLER rehaussée, 29,5 x 41. Sous verre et passe-partout. Taches et petites déchirures marginales, sinon gravure en bon état. Vues inversées car elles étaient destinées à la projection par lanterne (titres gravés à l'envers).

Lot 314

[HUY]. BRAUN et HOGENBERG. *Huyum vulgo Huy. 1649.*

Estimation 100 / 150 EUR



Gravure rehaussée, 42 x 53. Tirée de «Novum ac magnum theatrum urbium belgicae regiae [...]». (Amsterdam, 1649). Vue de la ville reproduite dans E. Tellier, « Huy et sa région en gravure ». Petites déchirures marginales, sinon très bon état.

Lot 315

Johanne GIBÈLE. Jean-Baptiste MADOU (d'après). *Vue perspective de la place royale. Bruxelles 1827.*



Estimation 200 / 300 EUR

Aquatinte rehaussée, 50,5 x 80. Signée et titrée en dessous : dessiné par C. Janssens, figures par Madou, gravé par Gibele. Belle vue de la Place Royale. Dans le fond, on peut voir le Passage des Colonnes supprimé en 1827. Plis et petites déchirures en marges dont une plus importante impactant la gravure au niveau du ciel.

Lot 316

[FERRARIS]. PATAS. EISEN (d'après). [*Cartes de cabinet des Pays-Bas autrichiens*] présentée le 10 décembre 1777 à sa majesté Joseph II, empereur des romains.



Estimation 150 / 200 EUR

Burin, 56,5 x 88,5. Gravée par PATAS, d'après un dessin EISEN. Perforation au coin inf. gauche et marges quelque peu tachées, sinon bon état.

Conditions de vente pour les ventes aux enchères

Paiement par virement bancaire, carte bancaire de débit, carte de crédit Visa ou MasterCard.

Paiement en espèces jusque 3000 EUR.

Pour les acheteurs Europe et hors Europe, paiement par virement bancaire ou **lien sécurisé SAFERPAY Worldline (Visa MasterCard)**.

Pour une plus grande facilité, les factures pourront être obtenues pendant les enchères, et les lots emportés dès leur acquittement. Rappel: facture TVA incluse et non déductible.

Nous pouvons nous charger de l'emballage et de l'expédition des lots pour nos clients qui ne peuvent se déplacer. Les marchandises ne seront expédiées qu'après paiement complet, aux frais et aux risques de l'acheteur. Par défaut nous envoyons les oeuvres sans cadre ni vitre, sauf demande explicite de l'acheteur. Si vous souhaitez un envoi avec assurance, ou un envoi avec cadre et vitre, nous vous invitons à faire appel à un transporteur spécialisé.

Maître Ph. Boulet, Étude INTERVENTUS, Huissiers de Justice à 4000 Liège. La participation aux enchères implique l'acceptation inconditionnelle des conditions de vente suivantes:

1. Le plus offrant – dernier enchérisseur – sera l'adjudicataire. Il aura l'obligation de payer le prix d'adjudication du lot au comptant et en Euros, plus **25%** en sus pour les frais et taxes. En outre et le cas échéant, un droit de suite sera appliqué, concernant les oeuvres d'art originales d'artistes décédés il y a moins de 70 ans; il sera de 4% pour les adjudications égales ou supérieures à 2000 euros. **En cas d'enchères "en Live", l'Hôtel de Ventes facturera à l'acheteur une commission en sus: 1,5 % pour Drouot Digital ou 5% pour Invaluable et 3% via Interencheres. En cas d'enchère pour les ventes Online, les frais Drouot seront de 3 %**
2. La salle se réserve la faculté de refuser toute enchère, de procéder à toute décision, réunion ou retrait de lots sans devoir motiver sa décision.
3. Les ouvrages mis en vente sont conformes à la description du catalogue et complets sauf indication contraire. Les ouvrages en lot ne sont pas collationnés.
4. Les ouvrages mis en vente, ayant été exposés conformément aux indications du catalogue, ne pourront plus être consultés ni examinés pendant la vente.
5. En cas de contestation ou d'erreur d'adjudication, le lot sera recrié. L'Huissier de Justice ou le Notaire instrumentant tranchera souverainement et sans appel tout litige pouvant survenir au sujet des enchères pendant la vente.
6. La Salle de vente LHOMME, 9 rue des Carmes, à 4000 Liège, remplira, aux conditions et frais d'usage, les ordres des amateurs empêchés d'assister à la vente.
7. L'ordre des numéros sera suivi.
8. **Les acheteurs sont tenus de payer et de prendre livraison des lots leur ayant été adjugés dans les 10 jours** ouvrables qui suivent la vacation. Passé ce délai, la salle se réserve le droit, et ce sans mise en demeure préalable, de remettre en vente les lots payés, non-enlevés. Sans préjudice de poursuites en paiement à charge de l'acheteur défaillant, les lots impayés dans le délai indiqué ci-dessus pourront être remis en adjudication sur folle enchère dès que la salle l'estimera opportun. Dans ce cas, l'acheteur sera tenu de payer la différence de prix éventuelle, ainsi que tous les frais et débours relatifs aux ventes nécessitées pour pouvoir adjudger à nouveau le lot. Il ne pourra réclamer l'excédent s'il y en a. Les acheteurs ayant payé leurs lots mais n'en prenant pas livraison dans les 10 jours ouvrables se verront facturer des frais de garde (10,00 euros par lot et par mois).
9. Toute somme non payée à son échéance porte intérêt de retard de plein droit et sans mise en demeure préalable au taux de 1 % par mois. En outre, en cas de non-paiement à l'échéance, les montants dûs sont majorés de plein droit d'une indemnité forfaitaire de 15 % à titre de dommage et intérêts conventionnels, avec un minimum de 60.00 EUR et indépendamment des intérêts de retard. Aucun lot ne pourra être emporté avant règlement complet.
10. La salle de vente LHOMME est abonnée au Service TEMIS permettant la consultation et l'alimentation du Fichier des restrictions d'accès aux ventes aux enchères (« Fichier TEMIS ») mis en œuvre par la société Commissaires-Priseurs Multimédia (CPM), société anonyme à directoire, ayant son siège social sis à (75009) Paris, 37 rue de Châteaudun, immatriculée au registre du commerce et des sociétés de Paris sous le numéro 437 868 425.
Tout bordereau d'adjudication demeuré impayé auprès de la salle de vente LHOMME ou ayant fait l'objet d'un retard de paiement est susceptible d'inscription au fichier TEMIS.

- Finalité et base légale du Fichier TEMIS

Le Fichier TEMIS recense les incidents de paiement des bordereaux d'adjudication (retards et défauts de paiement), quel que soit le mode de participation des enchérisseurs (présentiel ou à distance) et peut être consulté par toutes les structures de ventes aux enchères abonnées au service. L'enchérisseur est informé qu'à défaut de régularisation de son bordereau d'adjudication dans le délai mentionné sur le bordereau, une procédure d'inscription audit fichier pourra être engagée par la salle de vente LHOMME.

La mise en œuvre du Fichier TEMIS et son utilisation par la salle de vente LHOMME est nécessaire aux fins de l'intérêt légitime des abonnés au Service TEMIS de prévenir les impayés et sécuriser ainsi les ventes aux enchères.

- Organismes autorisés à consulter le Fichier TEMIS (destinataires)

Le Fichier TEMIS peut être consulté par toute structure de vente abonnée (professionnels et sociétés habilités à diriger des ventes de meubles aux enchères publiques conformément à la réglementation applicable et notamment aux prescriptions du Titre II " Des ventes aux enchères " du Livre III du Code de commerce (ci-après les « Professionnels Abonnés »)), souhaitant se prémunir contre les impayés et sécuriser ainsi la participation aux ventes aux enchères qu'ils organisent.

- Conséquence d'une inscription au Fichier TEMIS

Dans le cas où un enchérisseur est inscrit au fichier TEMIS, la salle de vente LHOMME pourra conditionner l'accès aux ventes aux enchères qu'elle organise à l'utilisation de moyens de paiement ou garanties spécifiques ou refuser temporairement la participation des enchérisseurs aux ventes aux enchères pour lesquels ces garanties ne peuvent être mises en œuvre.

L'inscription au fichier TEMIS pourra avoir pour conséquence de limiter la capacité d'enchérir de l'enchérisseur auprès des professionnels abonnés au service TEMIS. Elle entraîne par ailleurs la suspension temporaire de l'accès au service « live » des plateformes www.interencheres.com et www.auction.fr gérées par CPM, conformément aux conditions générales d'utilisation de ces plateformes.

- Durée d'inscription

Les enchérisseurs sont informés du fait que la durée de l'inscription sur le Fichier TEMIS est déterminée par le nombre de bordereaux d'adjudications restés impayés auprès des Professionnels Abonnés au Fichier TEMIS, par leurs montants cumulés et par leur régularisation ou non. La durée de l'inscription au Fichier TEMIS est réduite si l'Enchérisseur régularise l'ensemble des Incidents de paiement. Elle est augmentée lorsque l'enchérisseur est concerné par plusieurs bordereaux impayés inscrits au Fichier TEMIS.

L'inscription d'un bordereau d'adjudication en incident de paiement est supprimée automatiquement au maximum à l'issue d'une durée de 24 mois lorsque l'enchérisseur ne fait l'objet que d'une seule inscription, et de 36 mois lorsque l'enchérisseur fait l'objet de plusieurs inscriptions.

- Responsabilités

Pour l'application de la législation en matière de protection des données personnelles, CPM et la salle de vente LHOMME ont tous deux la qualité de responsable de traitement.

CPM est responsable de la mise en œuvre du Fichier TEMIS, ce qui inclut notamment la collecte de données auprès des abonnés, la mutualisation et la diffusion des données à caractère personnel qui y sont recensées, ainsi que la sécurité du système d'information hébergeant le Fichier TEMIS.

La salle de vente LHOMME, en tant qu'abonné est responsable de son utilisation du Fichier TEMIS, ce qui inclut notamment la communication des données à caractère personnel relatives aux adjudicataires à CPM en vue de l'inscription au Fichier TEMIS, la vérification de l'exactitude et la mise à jour des données, la consultation, ainsi que la réutilisation des informations du Fichier TEMIS.

- Droits des personnes

Les enchérisseurs souhaitant savoir s'ils font l'objet d'une inscription au Fichier ou contester leur inscription peuvent adresser leurs demandes par écrit en justifiant de leur identité par la production d'une copie d'une pièce d'identité :

- Pour les inscriptions réalisées par la salle de vente LHOMME : par écrit auprès de Salle de vente

LHOMME, 9 rue des Carmes. 4000 Liège. Belgique, ou par e-mail librairie@michel-lhomme.com.

• Pour les inscriptions réalisées par d'autres Professionnels Abonnés : par écrit auprès de Commissaires-Priseurs Multimédia 37 rue de Châteaudun, 75009 Paris, ou par e-mail contact@temis.auction.

Toute demande tendant à l'exercice des droits d'effacement, de limitation, d'opposition dont dispose l'Enchérisseur en application de la législation en matière de protection des données personnelles, ainsi que toute autre contestation d'une inscription doit être adressée au Professionnel à l'origine de l'inscription qui effectuera une demande de mise à jour auprès de CPM. En cas de difficultés, l'enchérisseur a la faculté de saisir CPM en apportant toute précision et tout document justificatif afin que CPM puisse instruire sa réclamation.

L'enchérisseur dispose également du droit de saisir la Commission nationale de l'informatique et des libertés (CNIL) [3 Place de Fontenoy - TSA 80715 - 75334 PARIS CEDEX 07, www.cnil.fr] d'une réclamation concernant son inscription au Fichier TEMIS.

Pour en savoir plus concernant le Fichier TEMIS, l'enchérisseur est invité à consulter la politique de confidentialité de CPM accessible sur temis.auction.

• Coordonnées de l'Enchérisseur

Les notifications importantes relatives aux suites de l'adjudication seront adressées à l'adresse e-mail et/ou à l'adresse postale déclarée par l'enchérisseur auprès de la structure lors de l'adjudication. L'enchérisseur doit informer la salle de vente LHOMME de tout changement concernant ses coordonnées de contact.

11. Tout adjudicataire est réputé avoir agi pour son propre compte et est tenu pour personnellement responsable du paiement des lots qui lui auront été adjugés en quelque qualité que ce soit. Il devra en acquitter le montant en € ou chèque certifié avant leur enlèvement et dans le délai prévu pour celui-ci à l'article 8. En cas de paiement par chèque non certifié, la salle aura le droit de différer la délivrance des adjudications jusqu'à l'encaissement. Les objets resteront aux risques et périls de l'acheteur pendant ce délai supplémentaire.
12. Par décision de l'assemblée générale de la Chambre Syndicale des salles de Vente en date du 30 novembre 1984 : la scission des factures après la vente sera refusée, seuls seront pris en considération les ordres d'achat remis à la salle ou à son délégué.
13. Dans le cadre de ses activités, la salle de vente LHOMME est amenée à enregistrer des données qui vous concernent. Nous accordons la plus haute importance à la protection de votre vie privée et le traitement de vos données à caractère personnel s'effectue conformément à la législation européenne sur la protection de la vie privée, soit le Règlement Général sur la Protection des Données (RGPD).
La salle de vente LHOMME a recours à la plateforme TEMIS opérée par la société Commissaires-Priseurs Multimédia, aux fins de gestion du recouvrement des Bordereaux impayés. Dans ce cadre, en cas de retard de paiement, les données à caractère personnel relatives aux enchérisseurs, ou leurs représentants, (notamment identité et coordonnées des enchérisseurs, informations relatives à la vente, bordereaux) sont susceptibles d'être communiquées à CPM aux fins de gestion du recouvrement amiable de créance. CPM intervient en qualité de sous-traitant au sens du Règlement général sur la protection des données (Règlement UE 2016/679 du 27 avril 2016).
14. En cas de litige les tribunaux de Liège seront seuls compétents.

Verkoopsvoorwaarden voor veilingen

**Overschrijving, bankpas, creditcards Visa, MasterCard, contante betalingen tot 3000 EUR.
Voor kopers in de Verenigde Staten, alleen bankoverschrijvingen.**

Voor meer gemak kunnen facturen worden verkregen tijdens de veiling en kunnen kavels worden ingenomen zodra ze zijn betaald. Betreffende verzending: Goederen worden pas verzonden na volledige betaling, voor rekening en risico van koper. Herinnering: BTW-factuur inbegrepen en niet aftrekbaar.

PH. Boulet, Gerechtsdeurwaarder te 4000 Luik. De deelname aan de verkoop houdt in dat de koper volgende verkoopsvoorwaarden zonder voorbehoud aanvaardt.

1. De hoogste bieder zal de koper zijn. Hij zal de verplichting hebben de prijs van de toewijzing van het lot kontant te betalen, te vermeerderen met **25 %** voor de kosten en de B. T. W. Bovendien is er een volgrecht van 4% verschuldigd bij aankoop van originele kunstwerken van kunstenaars die minder dan 70 jaar geleden overleden zijn, en dat op een hamerprijs vanaf 2.000 €. **In het geval van "live bieding", brengt de Veilingzaal de koper een extra commissie in rekening: 1,5 % voor Drouot Digital of 5 % voor Invaluable Live of 3% voor Interenchères. Bij een Online Drouot veiling bedragen de kosten 3%.**
2. De Veilingzaal behoudt zich het recht voor een bod te weigeren, hieromtrent een beslissing te nemen, de loten te groeperen of in te houden zonder haar beslissing te moeten motiveren.
3. De te koop gestelde werken zijn volledig en conform met de beschrijving van de catalogus, behoudens andere aanduiding. De werken die in een lot worden aangeboden, worden niet gecollationneerd.
4. De te koop gestelde werken worden tentoongesteld overeenkomstig de aanduidingen van de catalogus en kunnen niet meer geconsulteerd of onderzocht worden gedurende de verkoop.
5. In geval van betwisting of vergissing bij de toewijzing zal het lot opnieuw "geroepen" worden. De instrumenterende gerechtsdeurwaarder of notaris beslist, gedurende de verkoop, souverain en zonder mogelijkheid tot beroep, over elke betwisting nopens de toewijzing.
6. Boekhandel Lhomme, 9 rue des carmes, 4000 Liège, zal tegen de gewone voorwaarden en kosten, de opdrachten uitvoeren van liefhebbers die de verkoop niet kunnen bijwonen.
7. De verkoop geschiedt in de volgorde van de nummering.
8. **De kopers zijn gehouden de hun toegewezen loten te betalen en af te halen binnen de 10 dagen die de verkoopdag volgen.** Eénmaal deze termijn verlopen, behoudt de veilingzaal zich het recht voor, en dit zonder voorafgaandelijke ingebrekestelling de niet afgehaalde loten opnieuw te koop aan te bieden. Onverminderd de vervolging in betaling lastens de ingebrekeblijvende koper, kunnen de onbetaalde loten na de hierboven vermelde termijn opnieuw te koop worden aangeboden, en dit bij rouwkoop en wanneer de veilingzaal het gepast acht. In dit geval zal de koper ertoe gehouden zijn het verschil in prijs te betalen, alsook alle kosten en onkosten m. b. t. deze noodgedwongen verkoop. Hij zal geenszins aanspraak kunnen maken op het excedent mocht dit bestaan.
9. Facturen en rekeninguittreksels dienen contant en bij ontvangst betaald te worden. Bij niet betaling op de vervaldag wordt van rechtswege en zonder ingebrekestelling de hoofdsom met 1 % nalatigheidsintrest per maand verhoogd. Bij niet betaling op de vervaldag worden de verschuldigde bedragen eveneens, van rechtswege en zonder ingebrekestelling, verhoogd met een bijkomende schadervergoeding, conventioneel en onverminderbaar vastgesteld op 15 % met een minimum van € 60,00, onafgezien van de nalatigheidsintresten.
10. Elke koper wordt geacht gehandeld te hebben in eigen naam. Hij is persoonlijk gehouden tot betaling van de loten die hem toegewezen werden, welke ook zijn hoedanigheid moge zijn. Hij zal de prijs in Belgisch baar geld of gecertificeerde cheque betalen vóór de afhaling ervan en binnen de termijn voorzien in artikel 8. In geval van betaling bij middel van een niet gecertificeerde cheque, heeft de veilingzaal het recht de levering van de toegewezen loten uit te stellen tot op het ogenblik van de inning van de cheque. De risico's m. b. t. deze loten blijven, gedurende deze bijkomende termijn, ten laste van de koper.
11. Bij beslissing van de Algemene Vergadering van de Syndikale Kamer der Veilingzalen dd. 30 november 1984 : - wordt de opsplitsing van facturen na verkoop geweigerd, - enkel de kooporders, overhandigd aan de veilingzaal of haar afgevaardigde, komen in aanmerking.
12. In het kader van haar activiteiten is Boekhandel Lhomme verplicht om gegevens die u aanbelangen vast te leggen. Wij hechten het grootste belang aan de bescherming van uw privacy en de verwerking van uw persoonsgegevens gebeurt in overeenstemming met de Europese wetgeving

omtrent de bescherming van de privacy, namelijk de Algemene Verordening Gegevensbescherming (AVG).

13. In geval van betwisting zullen enkel de rechtbanken van Luik bevoegd zijn.

Het veilinghuis LHOMME is geabonneerd op de TEMIS-dienst, die haar toelaat het bestand van de beperkingen op de toegang tot de veilingen (« TEMIS-bestand») te raadplegen en aan te vullen. Dit bestand wordt beheerd door de vennootschap Commissaires-Priseurs Multimédia (CPM), een naamloze vennootschap met een raad van bestuur, met maatschappelijke zetel te (75009) Parijs, 37 rue de Châteaudun, ingeschreven in het Handels- en Vennootschapregister van Parijs, Frankrijk onder nummer 437 868 425, Elke veilingfiche die onbetaald blijft bij het veilinghuis LHOMME of waarvan de betaling vertraging heeft opgelopen, kan worden ingeschreven in het TEMIS-bestand.

- Doel en rechtsgrondslag van het TEMIS-bestand Het TEMIS-bestand registreert betalingsincidenten (late betalingen en niet-betalingen), ongeacht de manier waarop de bidders deelnemen (face-to-face of op afstand) en kan worden geraadpleegd door alle veilinghuizen die een abonnement hebben op de dienst. De bidder wordt ervan op de hoogte gesteld dat bij gebrek aan regularisatie van zijn veilingfiche binnen de op deze fiche vermelde termijn, een registratieprocedure in het genoemde bestand kan worden opgestart door het veilinghuis LHOMME. De invoering van het TEMIS-bestand en het gebruik ervan door het veilinghuis LHOMME is noodzakelijk met het oog op het rechtmatige belang van de abonnees van de TEMIS-dienst om wanbetaling te voorkomen en zo de veilingverkoop veilig te stellen.

- Organisaties die het TEMIS-bestand mogen raadplegen (ontvangers) Het TEMIS-bestand kan worden geraadpleegd door elke organisatie met een abonnement (professionals en bedrijven die gemachtigd zijn om meubelveilingen te leiden in overeenstemming met de geldende regelgeving, met name de voorschriften van Titel II “Veiling” van het Boek III van het Franse Wetboek van Koophandel (hierna de “geregistreerde professionals”)), die zich wil beschermen tegen onbetaalde facturen en zich zo wil verzekeren van deelname aan de veilingen zij organiseert.

- Gevolgen van registratie in het TEMIS-bestand In het geval dat een bidder geregistreerd is in het TEMIS-bestand, kan het veilinghuis LHOMME de toegang tot de door haar georganiseerde veilingen afhankelijk maken van het gebruik van specifieke betaalmiddelen of garanties, of tijdelijk de deelname van bidders aan veilingen, waarvoor deze garanties niet kunnen worden ingezet, weigeren. Opname in het TEMIS-bestand kan leiden tot beperking van de mogelijkheid van de bidder om te bieden met professionals die geabonneerd zijn op de TEMIS-dienst. Het zal ook resulteren in de tijdelijke opschorting van de toegang tot de “live” dienst van de platforms [www.interencheres](http://www.interencheres.com) en www.auction.fr, die beheerd worden door CPM, in overeenstemming met de algemene gebruiksvoorwaarden van deze platforms.

- Registratieperiode Bidders worden hierbij geïnformeerd dat de duur van de inschrijving in het TEMIS-bestand bepaald wordt door het aantal veilingfiches dat onbetaald blijft bij de professionele abonnees van het TEMIS-bestand, door hun cumulatieve bedragen en door het feit of ze al dan niet geregulariseerd werden. De periode van inschrijving in het TEMIS-bestand wordt verkort indien de bidder alle betalingsincidenten regulariseert. Hij wordt verlengd indien de bidder betrokken is bij meerder onbetaalde facturen die in het TEMIS-bestand geregistreerd zijn. De registratie van een veilingfiche als zijnde in gebreke van betaling wordt automatisch verwijderd na een periode van maximaal 24 maanden als de bidder het onderwerp is van slechts één registratie, en 36 maanden bij meerdere registraties.

- Verantwoordelijkheden Voor de toepassing van de wetgeving inzake de bescherming van persoonsgegevens zijn zowel CPM als veilinghuis LHOMME verantwoordelijk voor de verwerking van de gegevens. CPM is verantwoordelijk voor de uitvoering van het TEMIS-bestand, waaronder men name het verzamelen van gegevens van abonnees, het bundelen en verspreiden van de daarin verzamelde persoonsgegevens en de beveiliging van het informatiesysteem waarin het TEMIS-bestand is ondergebracht. Het veilinghuis LHOMME is als abonnee verantwoordelijk voor het gebruik van het TEMIS-bestand, waaronder met name de mededeling van persoonsgegevens van succesvolle bidders aan CPM met het oog op registratie in het TEMIS-bestand, controle op de juistheid en actualisering van de gegevens, raadpleging en hergebruik van de informatie in het TEMIS-bestand.

- Individuele rechten Bidders die wensen te weten of ze in het Bestand zijn ingeschreven of die hun inschrijving wensen te betwisten, kunnen een schriftelijk verzoek indienen, waarbij ze hun identiteit bewijzen door een kopie van een identiteitsdocument voor te leggen: Voor inschrijvingen gedaan door veilinghuis LHOMME: schriftelijk aan Veilinghuis LHOMME, 9 rue des Carmes, 4000 Luik, België of

per e-mail librairie@michel-lhomme.com Voor inschrijvingen door andere abonnees: schriftelijk aan Commissaires-Priseurs Multimédia 37 rue de Châteaudun, 75009 Paris, France, of per e-mail contact@temis.auction. Elk verzoek tot uitoefening van het recht op verwijdering, beperking en bezwaar waarover de bieder beschikt krachtens de wetgeving inzake de bescherming van persoonsgegevens, evenals elk ander geschil met betrekking tot een registratie, moet worden gericht aan de professional die verantwoordelijk is voor deze registratie, zodat deze een update zal vragen aan CPM. In het geval van moeilijkheden heeft de bieder het recht om de zaak voor te leggen aan CPM, waarbij alle details en ondersteunende documenten worden verstrekt, zodat CPM de claim kan onderzoeken. De bieder heeft tevens het recht om een klacht aangaande zijn registratie in het TEMIS-bestand in te dienen bij de Commission nationale de l'informatique et des libertés (CNIL) [3 Place de Fontenoy - TSA 80715 - 75334 PARIS CEDEX 07, www.cnil.fr] Voor meer informatie over het TEMIS-bestand worden de bidders uitgenodigd om het privacybeleid van CPM te raadplegen, welke te vinden is op temis.auction

- Contactgegevens van de bieder Belangrijke meldingen met betrekking tot de vervolgstappen na toewijzing worden verstuurd naar het e-mailadres en/of het postadres dat de bieder heeft opgegeven bij de organisatie tijdens de veiling. De bieder dient veilinghuis LHOMME op de hoogte te stellen van eventuele wijzigingen in zijn contactgegevens.

Sales conditions for auctions

Payment by bank transfer, debit card, Visa or Mastercard credit card.

Payment in cash up to 3000 EUR.

For buyers in Europe and USA, payment by bank transfer or by link - SAFERPAY Worldline (Visa and MasterCard).

We can organize packing and forwarding of the purchases. Goods will be sent only after full payment; packing and dispatching are entirely at the buyer's own expenses and risks. By default, we ship the lots without frame and glass unless instructed otherwise. If you want your lots to be shipped with an insurance, or with their frames and glasses, please contact a specialized shipping company.

Maître Ph. Boulet, INTERVENTUS, Bailiffs at Liege. Participation in the bidding implies unconditional acceptance of the following terms of sale :

1. The highest bidder - the last bidder - is the successful bidder. He has the obligation to pay the auction price for the lot in cash, plus **25%** for costs and VAT. The auction house maintains the right to refuse any bid, to take any decision, to group or withdraw lots without justifying its decision. According to the law of 30 June 1994 on authors' rights, the Buyer shall pay in addition to the hammer price an Artist Resale Right (droit de suite) of 4% on the part of the hammer price from 2,000 €. The "droit de suite" is over when the artist died for more than 70 years. **In the event of "live" auctions, the Auction House will charge the buyer an additional commission: 1.5% for Drouot Digital, 5% for Invaluable and 3% for Interencheres. In the event of an Online Drouot auction, the costs will be 3%.**
2. The auctioneer may refuse any auction, proceed to any decision, grouping or withdrawal of lots without having to justify its decision.
3. Works for sale match the description in the catalogue and are complete, except if indicated otherwise. Works in a lot are not collated.
4. Works up for sale that have been exhibited in accordance with the catalogue description cannot be consulted or examined during the sale.
5. In case of contention, or a bidding error, the lot will be called out again. The Bailiff or Notary in attendance has final say, and his decisions cannot be appealed, regarding all disputes that might occur concerning the bidding during the auction.
6. LHOMME Auction House, 9 rue des Carmes, 4000 Liege will, under the usual conditions and fees, place orders for parties unable to attend the auction.
7. Numerical order will be followed.
8. **Buyers are required to pay for and pick up the attributed lots within 10 working days following the auction.** After this time, the auction house has the right, without formal advance notice to put the lots that have been paid for, but not picked up, up for sale again. Notwithstanding legal proceedings for payment from the defaulting buyer, within the indicated deadline, unpaid lots can be put up for sale again when the auction house judges opportune to do so. In this case, the buyer will have to pay the potential difference in price as well as all costs and outlays for the sale necessary to sell the lot again. He cannot claim the surplus, if there is one. Buyers who have paid for their lots but do not take delivery within 10 working days will be charged custody fees (10.00 euros per lot and per month).
9. Bills and bank statements are payable in full. For any unpaid sum that is due, interest will be added, by right, with no advance formal notice at the rate of 1% per month. Moreover, in the case of non-payment of the owed amounts when due, by right, there will be additional charges of a lump sum amount of 15% for contractual damages and interest, with a minimum of 60€, in addition to late interest.
Payment in full will be required before the lot can be picked up.
10. LHOMME Auction House is a subscriber to the TEMIS Service, which allows users to view and make additions to the Auction access restriction file ("TEMIS File"), maintained by Commissaires-Priseurs Multimédia (CPM), public limited company with executive board, with registered office at 37 Rue de Châteaudun, 75009 Paris, listed on the Paris Trade and Companies Register under number 437 868 425.
All auction sale invoices remaining unpaid after LHOMME Auction House or subject to delays in payment may be added to the TEMIS File.

- Legal basis and purpose of the TEMIS File

The TEMIS File records instances of non-payment of auction sales invoices (e.g. payment delays or defaults) across all modes of bidder participation (i.e. in-person or remote) and may be viewed by all auctioneers who subscribe to the service.

Where a bidder fails to settle an auction sales invoice by the due date indicated on the invoice, LHOMME Auction House may initiate the listing procedure.

LHOMME Auction House operates and uses the TEMIS File in the legitimate interests of TEMIS Service subscribers to prevent instances of non-payment and to protect the auction process.

- Organisations authorised to view the TEMIS File (beneficiaries)

The TEMIS File may be viewed by any sales organisation that is subscribed to the TEMIS Service (professionals and companies qualified to organise public sales events in accordance with applicable law and regulations, including Book III, Part II of the Commercial Code, "Auctions" (hereinafter "Professional Subscribers")), who seek to protect against instances of non-payment and safeguard their auction processes.

- What happens if a bidder is listed on the TEMIS File

Where a bidder is added to the TEMIS File, LHOMME Auction House may make access to auctions contingent on the use of payment methods or specific guarantees, or it may prevent the bidders from participating in auctions for which such guarantees cannot be provided. Bidders listed on the TEMIS File may face restrictions to their bidding activity at auctions operated by auctioneers with a Professional

Subscription to the TEMIS service. This shall also result in temporary suspension of access to the www.interencheres.com and www.auction.fr live services, operated by CPM, in accordance with the general terms of use for these platforms.

- Duration of listing

The length of time for which a bidder is listed on the TEMIS File depends on the number of unpaid auction sales invoices payable to Professional Subscribers to the TEMIS File, the total amounts owed, and their payment status (i.e. paid/unpaid). The duration of listing on the TEMIS File shall be reduced where the Bidder settles all instances of non-payment. It shall be increased where multiple unpaid auction sales invoices are listed against the bidder on the TEMIS File.

An unpaid auction sales invoice shall be automatically deleted after 24 months at most where the bidder is included on one listing only, and after 36 months at most where the bidder is included on multiple listings.

- Responsibility

In the enforcement of data protection legislation, CPM and LHOMME Auction House both act in the capacity of data controller.

CPM is responsible for operating and maintaining the TEMIS File, which involves collecting subscriber data, sharing and communicating the personal data collected, as well as ensuring the protection of information systems hosting the TEMIS File.

LHOMME Auction House, as a subscriber, is responsible for its use of the TEMIS File, which in particular includes communicating personal data regarding auctions to CPM for the TEMIS File listing procedure, updating and checking the accuracy of data, and reusing information on the TEMIS File.

- Rights of bidders

Bidders can find out if they are listed on the File or contest their listing by submitting a request in writing accompanied by proof of identity in the form of a copy of a relevant identity document:

- For listings added by LHOMME Auction House: by post to Salle de vente LHOMME, 9 rue des Carmes. 4000 Liège. Belgium, or by email to librairie@michel-lhomme.com

- For listings added by other Professional Subscribers: by post to CPM, 37 Rue de Châteaudun, 75009, or by email to contact@temis.auction.

All requests by Bidders to exercise their right of erasure, restriction or objection under applicable data protection legislation, as well as all other objections to a listing, must be sent to the Professional responsible for the listing, who shall forward an update request to CPM. In the event of difficulties, the bidder may contact CPM, who will handle the bidder's complaint, attaching all details and supporting documentation.

The Bidder may also submit a complaint regarding their listing on the TEMIS File to the French Data Protection Authority (CNIL) [3 Place de Fontenoy, TSA 80715, 75334 Paris, Cedex 07, www.cnil.fr].

For more information on the TEMIS File, bidders can view CPM's privacy policy, available at www.temis.auction.

- Bidder contact details

Important notifications relating to the auction process will be sent to the email and/or postal address that the bidder provides the auctioneer at the time of auction. The bidder must notify LHOMME Auction House of any changes to their contact details.

11. All bidders are reputed to act in their own name and are held personally responsible for payment of the lots that are sold to them in whatever manner. They must pay the total amount in Belgian currency or with a certified check before removing the lots, and this within the foreseen time period stated in article 8. In the case of payment with a non-certified check, the auction house has the right to defer delivery of goods sold until the check has been cashed. The objects will remain at the risk of the buyer during this additional time period.
12. By decision of the Association of Auction houses of 30 November 1984, the splitting of bills after the sale is not accepted, and only purchase orders presented to the auction house or its delegate will be taken into consideration.
13. To conduct business, LHOMME Auction House needs to record data about you. We grant the utmost importance to the protection of your privacy. Processing your personal data is done in compliance with the European legislation on the protection of privacy, the General Data Protection Regulations (GDPR).
LHOMME Auction House has access to the TEMIS platform operated by Commissaires-Priseurs Multimédia (CPM) for the purposes of handling the recovery of unpaid invoices. In this context, where there is a delay to payment, the personal data of bidders, or their representatives (e.g. name and contact details, auction information, invoices, etc.) may be shared with CPM for the purposes of collecting unpaid amounts. CPM acts as a processor as defined by the General Data Protection Regulation (Regulation (EU) 2016/679 of 27 April 2016).
14. In case of contention, the courts of Liege will have sole jurisdiction.

ENCHERES PAR TELEPHONE — 16 MAI 2026
TELEFOON VEILINGEN — 16 MEI 2026

L H O M M E



S.R.L. ADAM
9 rue des Carmes, B 4000 Liège
Tél. +32 4 223 2463
Salle de vente: +32 4 221 3979

www.michel-lhomme.com
librairie@michel-lhomme.com

Je vous prie de m'appeler au(x) numéro(s) de téléphone ci-dessous pendant la vente du 16 mai 2026. Je comprends que la salle de vente LHOMME ne pourra en aucun cas être tenue responsable d'un problème de liaison téléphonique ou un appel non abouti. *Ik verzoek U mij te bellen op het(de) onderstaande telefoonnummer(s) tijdens de veiling van 16 mei 2026. De veilingzaal LHOMME kan niet verantwoordelijk voor de technische storingen of een onbeantwoorde telefoontje gehouden worden.*

1 2

Ordre d'achat à laisser éventuellement en cas de problème technique
Aankooporder die achtergelaten moet worden in geval van een technisch probleem

NUMERO DE LOT LOT NUMMER	LIMITE A L'ENCHERE € (frais en sus 25% + droits de suite 4% si applicables) MAXIMUM PRIJS € (25% kosten exclusief + 4% wederverkooprechten indien van toepassing)	NUMERO DE LOT LOT NUMMER	LIMITE A L'ENCHERE € (frais en sus 25% + droits de suite 4% si applicables) MAXIMUM PRIJS € (25% kosten exclusief + 4% wederverkooprechten indien van toepassing)
.....
.....
.....
.....
.....
.....
.....
.....
.....

Ce service gratuit est réservé à nos clients qui sont déjà enregistrés dans notre base de données. Merci de joindre une copie de votre carte d'identité en renvoyant ce formulaire par e-mail. Deze service is uitsluitend bestemd voor klanten die al in onze database staan geregistreerd. Stuur ons tevens een kopie van uw identiteitsbewijs door dit formulier per e-mail te retourneren.

Nom / Naam E-mail

Adresse / Adres Date / Datum / /

..... Signature / Handtekening

TELEPHONE BID FORM — 16 MAY 2026

L H O M M E



S.R.L. ADAM
 9 rue des Carmes, B 4000 Liège
 Phone : +32 4 223 2463
 Auction room : +32 4 221 3979

www.michel-lhomme.com
 librairie@michel-lhomme.com

Please call me at the phone number(s) below during the auction of 16 May 2026. I understand that the LHOMME auction room cannot be held responsible for any problem due to technical difficulties or an unanswered phone call.

1 2

Optional bid order in the event of a technical issue with the telephone

LOT NUMBER	BIDDING LIMIT € (plus legal cost 25% + 4% resale rights if applicable)	LOT NUMBER	BIDDING LIMIT € (plus legal cost 25% + 4% resale rights if applicable)
.....
.....
.....
.....
.....
.....
.....
.....
.....
.....

This is a free service reserved only for customers already registered in our database and not able to travel to the auction room. Please enclose a photocopy of your identity card or passport when returning this form by e-mail.

Name E-mail

Address Date / /

..... Signature

